

AT51139
INSTRUKCJA UŻYTKOWNIA, CHODZIK
INSTRUCTION MANUAL, ROLLATOR
GEBRAUCHSANWEISUNG, ROLLATOR
NÁVOD K POUŽITÍ, CHODÍTKO
NÁVOD NA POUŽITIE, CHODÍTKO
MANUEL D'INSTRUCTION, DÉAMBULATEUR
GEBRUIKSAANWIJZING, ROLLATOR
MANUAL DE INSTRUCCIONES, ANDADOR
MANUALE DI ISTRUZIONI, DEAMBULATORE
BRUKSANVISNING, RULLATOR



PL

Dziękujemy za zakup naszego produktu, prosimy o dokładne zapoznanie się z instrukcją używania. Nie należy użytkować wyrobu przed zapoznaniem się z niniejszą instrukcją i jej zrozumieniem. Jeśli nie rozumiesz ostrzeżeń, uwag i zaleceń, skontaktuj się ze specjalistą w zakresie opieki zdrowotnej bądź sprzedawcą aby uniknąć uszkodzenia produktu lub urazów ciała.

UWAGA: Należy sprawdzić wszystkie części pod kątem uszkodzeń powstałych podczas przewozu. W przypadku zauważenia takich uszkodzeń, **NIE WOLNO** używać produktu. Więcej informacji u sprzedawcy.

DOCELOWA GRUPA PACJENTÓW

Osoby zmagające się z chorobami, dysfunkcjami lub urazami, do leczenia/rehabilitacji bądź kompensacji których przeznaczony jest niniejszy wyrób (patrz część dotycząca przeznaczenia wyrobu niniejszej instrukcji obsługi). Produkt może być zakupiony przez użytkownika samodzielnie lub na podstawie zaleceń lekarza, terapeuty lub innego specjalisty. Zarówno w przypadku samodzielnego zakupu produktu, jak też wskazania przez lekarza/terapeutę/innego specjalistę, należy wziąć pod uwagę dostępne rozmiary/niezbędne funkcje oraz warianty wyrobu, wskazania i przeciwwskazania do użytkowania, a także informacje dostarczone przez producenta.

PRZEZNACZENIE: Produkt jest przeznaczony do wsparcia podczas przemieszczania się osób o ograniczonej zdolności chodzenia. Chodzik rehabilitacyjny jest zaprojektowany dla jednej osoby.

WSKAZANIA: Produkt znajdzie zastosowanie w przypadku:

-Trening równowagi: Chodzik rehabilitacyjny umożliwi pacjentom ćwiczenie utrzymania równowagi, co jest istotne w procesie rehabilitacji po urazach lub zaburzeniach neurologicznych.

-Utrzymywanie postawy ciała: Pacjenci mogą korzystać z chodzika rehabilitacyjnego do treningu poprawnej postawy ciała, co jest ważne zwłaszcza dla osób z wadami postawy lub problemami z utrzymaniem stabilności ciała.

-Poprawa koordynacji ruchowej: Ćwiczenia wykonywane przy użyciu chodzika rehabilitacyjnego mogą pomóc w poprawie koordynacji ruchowej i kontroli nad ruchami, co jest istotne dla osób z zaburzeniami neurologicznymi.

-Wspomaganie rehabilitacji po urazach: Chodzik rehabilitacyjny może być stosowany w procesie rehabilitacji po urazach kończyn dolnych, pomagając pacjentom stopniowo odzyskiwać sprawność ruchową.

-Zwiększanie niezależności: Dla niektórych pacjentów chodzik rehabilitacyjny może być narzędziem do zwiększenia niezależności w codziennym życiu, umożliwiając samodzielne poruszanie się.

PRZECIWWSKAZANIA: Ograniczenia fizyczne lub umysłowe (np. upośledzenie wzroku), które uniemożliwiają bezpieczne obchodzenie się z produktem.

- Korzystanie z chodzika rehabilitacyjnego może być nieodpowiednie dla osób z poważnymi problemami ze stabilnością kręgosłupa lub urazami kręgosłupa, ponieważ może to zwiększyć ryzyko dalszych urazów.

-U osób z niekontrolowanymi drgawkami lub padaczką stosowanie chodzika rehabilitacyjnego może być niebezpieczne zarówno dla pacjenta, jak i dla osób wokół niego.

-U osób z bardzo ograniczoną siłą mięśniową korzystanie z chodzika rehabilitacyjnego może być trudne lub nieskuteczne. W takich przypadkach konieczne może być inne podejście do rehabilitacji, na przykład terapia manualna lub Ćwiczenia wspomagające siłę mięśniową.

-U pacjentów z poważnymi zaburzeniami równowagi stosowanie chodzika może być niebezpieczne, ponieważ może zwiększyć ryzyko upadków i dalszych urazów.

SPIS ELEMENTÓW SKŁADOWYCH: CHODZIK, torba, oparcie, instrukcja obsługi

CECHY PRODUKTU

Lekki i łatwy do przechowywania lub transportu

Bardzo dobra zwrotność i stabilność

Regulowana wysokość uchwytów dla dopasowania do użytkownika

Wyposażony w siedzisko umożliwiające odpoczynek

Posiada torbę na zakupy do przenoszenia drobnych przedmiotów

SPECYFIKACJA TECHNICZNA

Rama: materiał i wykończenie: aluminium

Widelec koła: PA + TPE

Torba na zakupy: torba płócienna z klapą i zamkiem błyskawicznym

Siedzisko: 85% PA, 15% GF, poduszka z ekoskóry PU o grubości 1 cm

Oparcie: 100% tkaninia Oxford

Uchwyty: PA, TPE, gładka, antypoślizgowa powierzchnia o ergonomicznym kształcie

Maksymalne obciążenie: 135 kg

Maksymalne obciążenie torby: 5 kg

Całkowita waga: 8, 55 kg

Długość: 61 cm

Całkowita szerokość: 62 cm

Całkowita wysokość: 82-99 cm

Wysokość po złożeniu (najniższa): 82 cm

Szerokość po rozłożeniu: 62 cm

Szerokość po złożeniu: 30 cm

Wymiary po złożeniu (dł. × szer. × wys.): 62 × 30 × 88 cm

Szerokość siedziska: 41 cm

Głębokość siedziska: 26 cm

Wysokość siedziska: 57 cm

Wysokość oparcia: 13 cm

Odległość między uchwytami: 52 cm Zewnętrzna/41 cm wewnętrzna

Regulowana wysokość uchwytów (min–maks): 82–99 cm

Hamulce: 2 hamulce manewrowe z funkcją postojową

Przednie koła: 200 × 36 mm – czarne, PA + 15% GF + TPR, miękka powierzchnia
 Tyłne koła: 200 × 36 mm – czarne, PA + 15% GF + TPR, miękka powierzchnia
 UWAGA! POSZCZEGÓLNE WYMIARY PRODUKTU MOGĄ SIĘ RÓŻNIĆ W GRANICACH +-2CM



Niniejszy symbol oznacza maksymalną wagę użytkownika

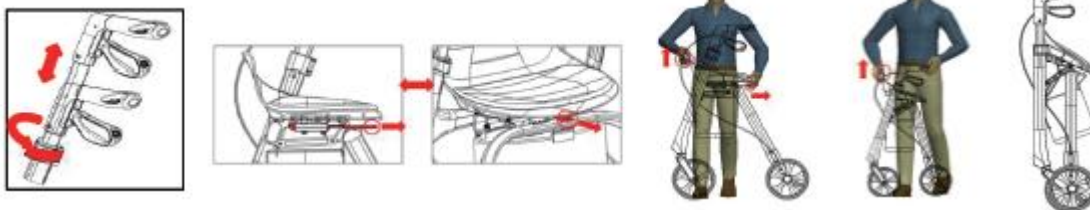
ROZKŁADANIE CHODZIKA

Przytrzymaj lewy uchwyt lewą ręką, a następnie delikatnie pchnij oparcie siedziska prawą ręką, aż siedzisko ustabilizuje się. Naciśnij siedzisko w dół, aż usłyszysz dźwięk „kliknięcia” oznaczający zablokowanie mechanizmu ramy. Po rozłożeniu lub zmontowaniu chodzika zawsze upewnij się, że wspornik siedziska jest pewnie zablokowany, a rama nie porusza się. Zawsze sprawdź, czy obie rury uchwytów do pchania są bezpiecznie zablokowane w głównej rurze wsporczej przy użyciu czerwonego przycisku blokującego regulację wysokości, aby zapobiec przypadkowemu wsunięciu się uchwytów. Zawsze upewnij się, że wszystkie akcesoria są prawidłowo i bezpiecznie zamocowane przed użyciem. Nieprzestrzeżenie tych ostrzeżeń może prowadzić do obrażeń ciała.



SKŁADANIE CHODZIKA

Otwórz czerwony przycisk blokujący regulację wysokości, a następnie delikatnie opuść uchwyt. Ponownie zablokuj przycisk regulacji wysokości. Wyciągnij bolce blokujące mechanizm składania. Delikatnie unieś siedzisko, a następnie złoż chodzik.



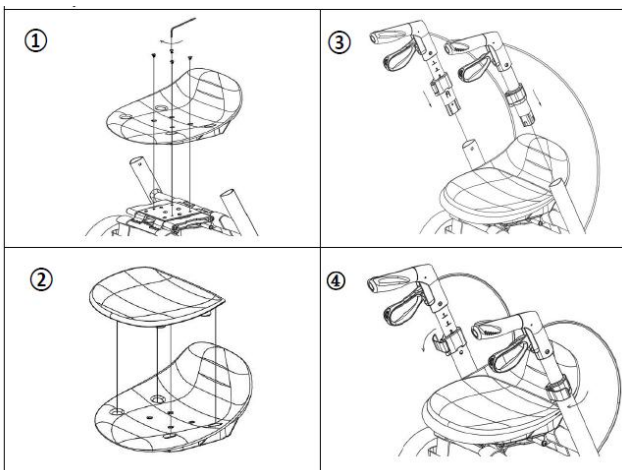
REGULACJA WYSOKOŚCI UCHWYTÓW

Zwolnij przycisk blokady uchwytu.

- Ustaw uchwyty na żądaną wysokość.
- Wciśnij przycisk blokujący, aż usłyszysz dźwięk „kliknięcia” oznaczający zablokowanie mechanizmu ramy.
- Oba uchwyty powinny być ustawione na tej samej wysokości.
- Prawidłowo wyregulowane uchwyty powinny znajdować się na wysokości bioder użytkownika.
- Nigdy nie pozostawiaj chodzika bez zaciągniętych hamulców.



MONTAŻ CHODZIKA



Krok 1: Montaż siedziska

Umieść siedzisko nad ramą chodzika w miejscu przeznaczonym do montażu. Wyrównaj otwory w siedzisku z otworami w uchwycie montażowym ramy. Następnie wsuń śruby montażowe od góry i dokręć je za pomocą klucza imbusowego. Upewnij się, że wszystkie śruby są mocno dokręcone, a siedzisko stabilne.

Krok 2: Montaż dodatkowego elementu siedziska

Dopasuj miękką część siedziska, tak by leżała stabilnie i nie ześlizgiwała się. Zwróć uwagę, by jej wypustki wpasowały się w przewidziane do nich otwory.

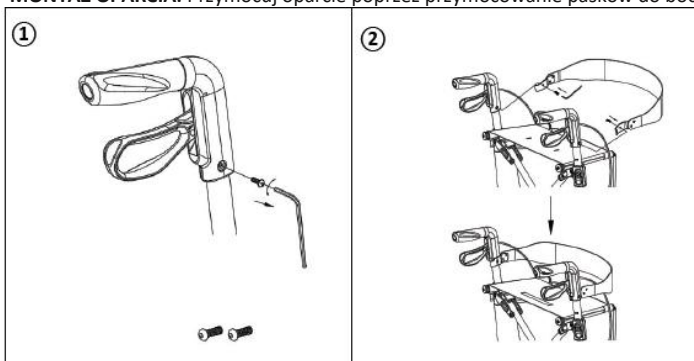
Krok 3: Montaż uchwytów

Przesuń element z zatrzaskiem regulacyjnym w dół. Następnie wsuń uchwyty (rączki) w rurki ramy po obu stronach siedziska. Ustaw je pionowo i dociśnij aż do momentu, gdy usłyszysz charakterystyczne kliknięcie blokady.

Krok 4: Regulacja wysokości uchwytów

Dopasuj wysokość uchwytów do wzrostu użytkownika. W tym zwolnij zatrzaski regulacyjne znajdujące się przy rurach uchwytów, ustaw pożądaną wysokość, a następnie zablokuj zatrzaski. Upewnij się, że oba uchwyty są ustawione na tej samej wysokości.

MONTAŻ OPARCIA: Przymocuj oparcie poprzez przymocowanie pasków do bocznych rurek chodzika.



UŻYWANIE HAMULCÓW

Aby zatrzymać chodzik, pociągnij dźwignie hamulca do góry, w kierunku uchwytów.

Aby pozostać w bezruchu, trzymaj dźwignie hamulca w pozycji „wciśniętej w dół”.

Aby rozpocząć ruch, zwolnij dźwignie hamulca – automatycznie opadną i hamulce zostaną zwolnione.

Zawsze należy zaciągać hamulce, gdy nie planujesz poruszać urządzenia.

Nigdy nie zostawiaj urządzenia bez zaciągniętych hamulców, gdy ktoś w nim siedzi!

Nigdy nie zostawiaj urządzenia na pochyłościach bez zaciągniętych hamulców!

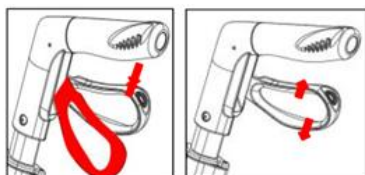
Podczas siedzenia na chodziku zawsze siedź wyprostowany, z przedramionami lub dłońmi lekko opartymi na uchwytach.

Nigdy nie odchylaj się do tyłu podczas siedzenia na chodziku.

Blokowanie/Odblokowywanie hamulców ręcznych

Aby zablokować hamulce, naciśnij dźwignie hamulca w dół, aż usłyszysz dźwięk „kliknięcia”.

Aby odblokować hamulce, pociągnij dźwignie hamulca do góry, aż poczujesz ich poluzowanie.



UWAGA:

W przypadku wystąpienia zdarzenia związanego w wyrobem „poważnego incydentu”, który bezpośrednio lub pośrednio doprowadził, mógł doprowadzić lub może doprowadzić do któregokolwiek z niżej wymienionych zdarzeń:

- zgonu pacjenta, użytkownika lub innej osoby lub
- czasowego lub trwałego pogorszenia stanu zdrowia pacjenta, użytkownika lub innej osoby lub
- poważnego zagrożenia zdrowia publicznego

należy powyższy „poważny incydent” zgłosić producentowi oraz właściwemu organowi państwa członkowskiego, w którym użytkownik lub pacjent mają miejsce zamieszkania. W przypadku Polski właściwym organem jest Urząd Rejestracji Produktów Leczniczych, Wyrobów Medycznych i Produktów Biobójczych.

UWAGA: W przypadku wystąpienia bólu, reakcji alergicznych lub innych niepokojących, niejasnych dla użytkownika objawów związanych z użytkowaniem wyrobu medycznego należy skonsultować się z pracownikiem służby zdrowia.

UWAGA: zabronione jest użytkowanie produktu w sposób inny niż zgodnie z jego przeznaczeniem.

OGRANICZENIA UŻYTKOWANIA

Siedzisko urządzenia nie może być obciążone ciężarem większym niż 135 kg.

Uchwyt do pchania nie może być obciążony ciężarem większym niż 120 kg.

Torba urządzenia ma ograniczenie obciążenia do 5 kg.

Urządzenie jest przeznaczone do użytkowania na płaskich powierzchniach, zarówno wewnątrz, jak i na zewnątrz pomieszczeń.

Urządzenie nie jest przeznaczone do samodzielnego poruszania się podczas siedzenia.

Hamulec MUSI być zablokowany PRZED skorzystaniem z siedziska.

UNIKANIE WYPADKÓW

Używaj urządzenia wyłącznie zgodnie z jego przeznaczeniem.

Używaj urządzenia tylko w dobrym stanie technicznym.

Nie dokonuj zmian konstrukcyjnych w urządzeniu bez pisemnej zgody producenta.

Podczas regulacji elementów urządzenia zachowaj ostrożność, aby nie przytrzasnąć palców lub innych części ciała między ruchomymi elementami.

Urządzenie należy używać wyłącznie na stabilnej powierzchni.

Wszystkie koła MUSZĄ pozostawać w kontakcie z podłożem przez CAŁY CZAS użytkowania, aby zapewnić właściwą równowagę i zapobiec wypadkom.

Podczas używania chodzika w pozycji stacjonarnej hamulce ręczne MUSZĄ być zablokowane.

CZYSZCZENIE

Czyść urządzenie regularnie i utrzymuj je w czystości. Lekkie zabrudzenia i kurz można usunąć wilgotną ściereczką. Większe zabrudzenia można usunąć za pomocą łagodnego, niekorozyjnego środka myjącego i ciepłej wody. Nie używaj silnych środków ściernych ani środków czyszczących na bazie chloru, ponieważ mogą one spowodować uszkodzenia lub odbarwienia. Osusz części miękką ściereczką.

Koła: Czyść koła ciepłą wodą i łagodnym środkiem czyszczącym. Osusz czystą szmatką. Smaruj wielozadaniowym olejem okresowo lub w przypadku, gdy koła zaczną pisać.

KONSERWACJA

Aby zapewnić bezpieczne i prawidłowe użytkowanie produktu, należy regularnie sprawdzać poszczególne elementy zgodnie z poniższym harmonogramem:

Co tydzień (kontrola tygodniowa):

Sprawdź śruby, czy są dobrze dokręcone.

Skontroluj kable hamulcowe, czy nie są poluzowane lub uszkodzone.

Sprawdź śruby i nakrętki, dokręć w razie potrzeby.

Co miesiąc (kontrola miesięczna):

Sprawdź stan uchwytów, czy są stabilne i nie wykazują uszkodzeń.

Skontroluj dźwignię hamulca, czy działa prawidłowo.

Sprawdź stan podstaw (nóg), czy są stabilne i nie mają luzów.

Co cztery miesiące (kontrola kwartalna):

Skontroluj koła, upewniając się, że obracają się swobodnie i nie są uszkodzone.

Sprawdź torbę, czy nie jest zniszczona i nadaje się do użytku.

Skontroluj stelaż (ramę, wsporniki), czy nie ma pęknięć ani odkształceń.

TRANSPORT

Chodzik jest produktem łatwym do złożenia, co czyni go wygodnym w transporcie. W przypadku konieczności przewozu zaleca się złożenie go zgodnie z opisem powyżej. Chodzik powinien być transportowany w sposób zapewniający stabilność i brak ryzyka nagłych, niebezpiecznych ruchów przewożonego urządzenia.

PONOWNE UŻYCIE

Chodzik nadaje się do ponownego użycia. Przed przekazaniem go kolejnemu użytkownikowi musi zostać poddany kontroli przez wyspecjalizowanego sprzedawcę. Należy sprawdzić następujące punkty: Wizualny stan ramy. Pewność osadzenia nakrętek i śrub.

Stan elementów plastikowych. Stan kół i łożysk kulkowych. Skuteczność i stan hamulców.

Jeśli którykolwiek z elementów jest uszkodzony lub złamany, należy go wymienić na nowy. Zaleca się wymianę kół przy każdej zauważonej zmianie. Wszystkie poluzowane śruby i nakrętki muszą zostać dokręcone. Produkt należy dokładnie wyczyścić i zdezynfekować przed ponownym użyciem.

OSTRZEŻENIE! Zabrania się ponownego użycia chodzika, jeśli rama jest wygięta lub złamana.

Instrukcja obsługi musi towarzyszyć chodzиковi przy każdej zmianie użytkownika.

PRZECHOWYWANIE

Produkt należy przechowywać w suchym miejscu, nie wystawiać na bezpośrednie działanie promieni słonecznych.

UTYLIZACJA

Po wycofaniu z eksploatacji, wyrób należy zutylizować jak zwykły odpad komunalny. Pamiętaj o przestrzeganiu norm dotyczących segregacji odpadów. Dbaj o środowisko.

EN

Thank you for purchasing our product. Please read this instruction manual carefully before using the product. Do not use the device before reading and fully understanding these instructions. If you do not understand the warnings, notes, or recommendations, please contact a healthcare professional or the seller to avoid product damage or personal injury. NOTE: Check all parts for any damage that may have occurred during transport. If such damage is found, DO NOT USE the product. For further information, contact the seller.

INTENDED USER GROUP

The product is intended for individuals suffering from illnesses, dysfunctions, or injuries for whose treatment, rehabilitation, or compensation this device is designed (see the Purpose section of this manual). The product may be purchased independently by the user or on the recommendation of a physician, therapist, or another specialist. In both cases, it is important to consider the available sizes, necessary functions, and product variants, as well as indications and contraindications for use and information provided by the manufacturer.

PURPOSE: The product is designed to support mobility for people with limited walking ability. The rehabilitation rollator is intended for use by a single person.

INDICATIONS

The product can be used for:

Balance training: The rehabilitation rollator enables patients to practice maintaining balance, which is crucial in the rehabilitation process after injuries or neurological disorders.

Posture correction: Patients can use the rehabilitation rollator to train proper body posture, which is especially important for individuals with postural defects or stability problems.

Improving motor coordination: Exercises performed with the rehabilitation rollator can help improve motor coordination and movement control, which is essential for people with neurological impairments.

Supporting post-injury rehabilitation: The rehabilitation rollator may be used in the recovery process after lower limb injuries, helping patients gradually regain mobility.

Increasing independence: For some patients, the rehabilitation rollator can serve as a tool to enhance independence in daily life, allowing for self-supported movement.

CONTRAINDICATIONS

Physical or mental limitations (e.g., visual impairment) that prevent safe handling of the product.

The use of a rehabilitation rollator may be inappropriate for individuals with severe spinal instability or spinal injuries, as it may increase the risk of further harm.

In persons with uncontrolled seizures or epilepsy, use of the rollator may be dangerous for both the patient and others nearby.

In persons with very limited muscle strength, using the rollator may be difficult or ineffective; other rehabilitation methods such as manual therapy or muscle-strengthening exercises may be required.

For patients with serious balance disorders, use of the rollator may be unsafe as it could increase the risk of falls or additional injuries.

LIST OF COMPONENTS: Rollator, bag, backrest, instruction manual

PRODUCT FEATURES

Lightweight and easy to store or transport

Excellent maneuverability and stability

Adjustable handle height for user comfort

Equipped with a seat for resting

Includes a shopping bag for carrying small items

TECHNICAL SPECIFICATION

Frame: material and finish – aluminium; powder-coated finish

Wheel fork: PA + TPE

Shopping bag: canvas bag with flap and zipper

Seat: 85% PA + 15% GF; 1 cm thick PU leather cushion

Backrest: 100% Oxford fabric

Handles: PA + TPE, smooth, non-slip surface with ergonomic design

Maximum load capacity: 135 kg

Maximum bag load: 5 kg

Total weight: 8.55 kg

Length: 61 cm

Total width: 62 cm

Total height: 82–99 cm

Folded height (minimum): 82 cm

Width unfolded: 62 cm

Width folded: 30 cm

Folded dimensions (L × W × H): 62 × 30 × 88 cm

Seat width: 41 cm

Seat depth: 26 cm

Seat height: 57 cm

Backrest height: 13 cm

Distance between handles: 52 cm (outer) / 41 cm (inner)

Adjustable handle height (min–max): 82–99 cm

Brakes: 2 maneuvering brakes with parking function

Front wheels: 200 × 36 mm – black, PA + 15% GF + TPR, soft surface

Rear wheels: 200 × 36 mm – black, PA + 15% GF + TPR, soft surface

NOTE: The individual product dimensions may vary within ± 2 cm.



This symbol indicates the maximum user weight.

UNFOLDING THE ROLLATOR

Hold the left handle with your left hand, then gently push the backrest of the seat forward with your right hand until the seat stabilizes. Press the seat downward until you hear a “click,” indicating that the frame locking mechanism is engaged.

After unfolding or assembling the rollator, always make sure that the seat support is securely locked and the frame does not move.

Always check that both handle tubes are securely locked into the main support tube using the red height adjustment locking button to prevent accidental slipping of the handles.

Always ensure that all accessories are correctly and securely attached before use.

Failure to follow these warnings may result in personal injury.



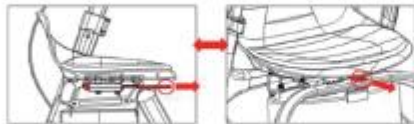
FOLDING THE ROLLATOR

Open the red height adjustment locking button, then gently lower the handles.

Lock the height adjustment button again.

Pull out the locking pins of the folding mechanism.

Gently lift the seat and fold the rollator.



ADJUSTING THE HANDLE HEIGHT

Release the handle lock button.

- Set the handles to the desired height.
- Press the locking button until you hear a “click,” indicating the frame mechanism is locked.
- Both handles must be set at the same height.
- Properly adjusted handles should be at the user’s hip level.
- Never leave the rollator without the brakes engaged.



ASSEMBLING THE ROLLATOR

Step 1: Installing the seat

Place the seat above the rollator frame in the designated mounting position. Align the holes in the seat with the mounting bracket holes on the frame. Insert the mounting screws from above and tighten them with the Allen key. Ensure that all screws are firmly tightened and the seat is stable.

Step 2: Installing the seat cushion

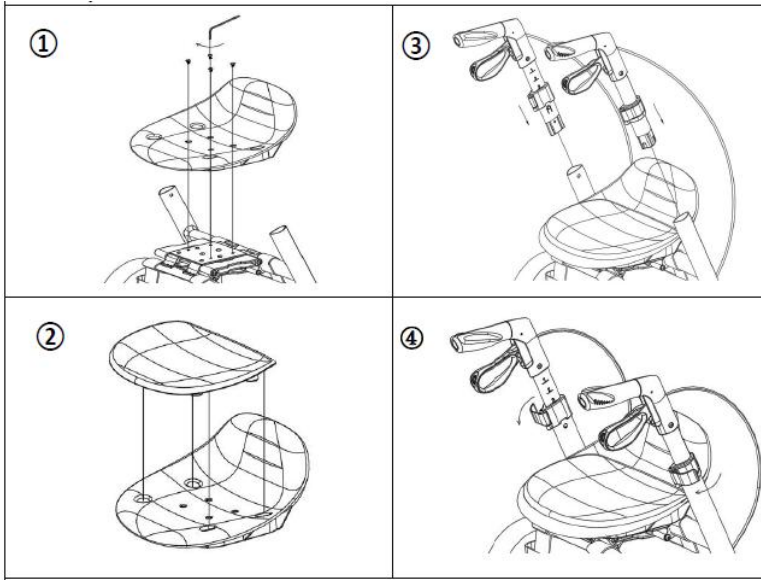
Position the soft seat part so that it lies securely and does not slide. Make sure the protrusions fit correctly into the designated holes.

Step 3: Installing the handles

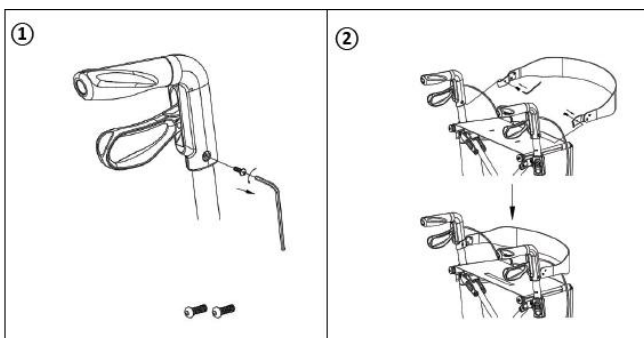
Slide the part with the adjustment latch downward. Then insert the handles into the frame tubes on both sides of the seat. Position them vertically and push until you hear a characteristic locking click.

Step 4: Adjusting the handle height

Adjust the handles to the user’s height. To do this, release the adjustment latches located near the handle tubes, set the desired height, and then lock the latches. Make sure both handles are at the same height.



INSTALLING THE BACKREST: Attach the backrest by fastening the straps to the side tubes of the rollator.



USING THE BRAKES

To stop the rollator, pull the brake levers upward toward the handles.

To keep the rollator stationary, press the brake levers down into the locked position.

To start moving, release the brake levers – they will automatically return to the released position.

Always engage the brakes when you do not intend to move the device.

Never leave the device without the brakes engaged while someone is sitting on it!

Never leave the device on an incline without the brakes engaged!

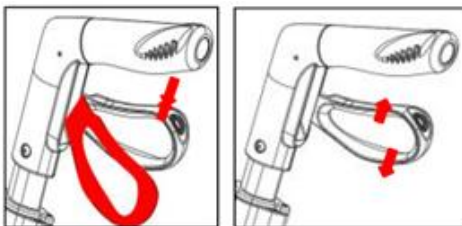
When sitting on the rollator, always sit upright, with your forearms or hands resting lightly on the handles.

Never lean backward while sitting on the rollator.

Locking/Unlocking the hand brakes

To lock the brakes, press the brake levers downward until you hear a “click.”

To unlock the brakes, pull the brake levers upward until you feel them release.



WARNING

In the event of a “serious incident” related to the device that has led, might have led, or could lead to:

- a) the death of a patient, user, or another person; or
- b) a temporary or permanent deterioration in the health of a patient, user, or another person; or
- c) a serious public health threat;

this “serious incident” must be reported to the manufacturer and to the competent authority of the Member State in which the user or patient resides. CAUTION: If pain, allergic reactions, or other concerning or unclear symptoms occur during use of the medical device, contact a healthcare professional. CAUTION: It is forbidden to use the product in any way other than its intended purpose.

USAGE LIMITATIONS

The seat must not bear a weight exceeding 135 kg.

The push handle must not bear a weight exceeding 120 kg.

The bag has a maximum load limit of 5 kg.

The device is intended for use on flat surfaces, both indoors and outdoors.

The device is not intended for self-propulsion while seated.

The brake **MUST** be locked before using the seat.

ACCIDENT PREVENTION

Use the device only for its intended purpose.

Use the device only when in proper technical condition.

Do not make structural modifications to the device without the manufacturer's written consent.

When adjusting any components, exercise caution to avoid pinching fingers or other body parts between moving elements.

Use the device only on a stable surface.

All wheels **MUST** remain in contact with the ground at all times during use to ensure proper balance and prevent accidents.

When using the rollator in a stationary position, the hand brakes **MUST** be locked.

CLEANING

Clean the device regularly and keep it tidy.

Light dirt and dust can be removed with a damp cloth.

Heavier dirt can be cleaned with a mild, non-corrosive detergent and warm water.

Do not use strong abrasives or chlorine-based cleaners as they may cause damage or discoloration.

Dry parts with a soft cloth.

Wheels: Clean wheels with warm water and mild detergent. Dry with a clean cloth. Lubricate periodically with multi-purpose oil or when wheels start to squeak.

MAINTENANCE

To ensure safe and proper use, inspect the device regularly according to the schedule below:

Weekly checks:

Check that all screws are tight.

Inspect brake cables for looseness or damage.

Tighten screws and nuts if necessary.

Monthly checks:

Check handle stability and condition.

Inspect brake levers for proper function.

Inspect bases (legs) for stability and looseness.

Quarterly checks (every 4 months):

Inspect wheels to ensure they rotate freely and are undamaged.

Check the bag for wear or damage.

Inspect the frame and supports for cracks or deformations.

TRANSPORT

The rollator folds easily, making it convenient to transport. For transportation, fold it as described above. Always transport the rollator securely to prevent sudden, unsafe movements.

REUSE

The rollator is suitable for reuse. Before passing it to another user, it must be inspected by a qualified dealer. Check the following:

Visual condition of the frame.

Secure fit of screws and nuts.

Condition of plastic parts.

Condition of wheels and bearings.

Function and condition of brakes.

If any part is damaged or broken, it must be replaced. Wheels should be replaced whenever significant wear is noticed. All loosened screws and nuts must be tightened. The product must be thoroughly cleaned and disinfected before reuse.

WARNING: Do not reuse the rollator if the frame is bent or broken.

The user manual must always accompany the rollator when changing users.

STORAGE

Store the product in a dry place. Do not expose it to direct sunlight.

DISPOSAL

When taken out of service, dispose of the product as regular household waste. Follow local waste separation regulations. Protect the environment.

DE

DANKE FÜR DEN KAUF UNSERES PRODUKTS

Bitte lesen Sie diese Gebrauchsanweisung sorgfältig durch. Verwenden Sie das Produkt nicht, bevor Sie die Anleitung vollständig gelesen und verstanden haben. Sollten Sie die Warnhinweise, Hinweise oder Empfehlungen nicht nachvollziehen können, wenden Sie sich bitte an einen Gesundheitsspezialisten oder an den Verkäufer, um Verletzungen oder Schäden am Produkt zu vermeiden.

ACHTUNG: Überprüfen Sie das Produkt sorgfältig auf mögliche Transportschäden. Wenn Sie solche Schäden feststellen, darf das Produkt NICHT verwendet werden. Wenden Sie sich in diesem Fall an den Verkäufer.

ZIELGRUPPE DER ANWENDER

Dieses Produkt ist für Personen vorgesehen, bei denen Erkrankungen, Funktionsstörungen oder Verletzungen vorliegen, deren Behandlung, Rehabilitation oder Kompensation durch den Einsatz dieses Medizinprodukts unterstützt wird (siehe Abschnitt *Verwendungszweck* dieser Gebrauchsanweisung). Das Produkt kann entweder selbstständig von der anwendenden Person oder auf Empfehlung einer Ärztin, eines Arztes, einer Therapeutin, eines Therapeuten oder einer anderen qualifizierten Fachkraft erworben werden. In beiden Fällen sollten die verfügbaren Größen, notwendigen Funktionen, Produktvarianten sowie die Indikationen, Kontraindikationen und die vom Hersteller bereitgestellten Informationen berücksichtigt werden.

VERWENDUNGSZWECK

Das Produkt dient dazu, Personen mit eingeschränkter Gehfähigkeit beim Gehen und Bewegen zu unterstützen. Der Rehabilitationsrollator ist ausschließlich für die Nutzung durch eine einzelne Person vorgesehen.

INDIKATIONEN

Das Produkt kann in folgenden Fällen verwendet werden: Gleichgewichtstraining: Der Rehabilitationsrollator ermöglicht das Üben des Gleichgewichts, was insbesondere im Rehabilitationsprozess nach Verletzungen oder bei neurologischen Störungen wichtig ist. Haltungskorrektur: Der Rollator unterstützt das Training einer korrekten Körperhaltung, insbesondere bei Personen mit Haltungseffern oder Gleichgewichtsproblemen. Verbesserung der Bewegungskoordination: Übungen mit dem Rollator können die motorische Koordination und Bewegungskontrolle verbessern, was besonders für Patienten mit neurologischen Störungen von Bedeutung ist. Unterstützung der Rehabilitation nach Verletzungen: Der Rollator kann nach Verletzungen der unteren Gliedmaßen eingesetzt werden und unterstützt die schrittweise Wiedererlangung der Mobilität. Erhöhung der Selbstständigkeit: Für manche Personen dient der Rehabilitationsrollator als Hilfsmittel zur Förderung der Selbstständigkeit im Alltag, da er eigenständige Fortbewegung ermöglicht.

KONTRAINDIKATIONEN

Körperliche oder kognitive Einschränkungen (z. B. eine ausgeprägte Sehbeeinträchtigung), die eine sichere Handhabung des Produkts nicht ermöglichen. Die Nutzung eines Rehabilitationsrollators ist möglicherweise ungeeignet für Personen mit schwerer Wirbelsäuleninstabilität oder Wirbelsäulenverletzungen, da dies das Risiko weiterer Verletzungen erhöhen kann. Bei unkontrollierten Krampfanfällen oder Epilepsie kann die Verwendung des Rollators sowohl für die Person selbst als auch für andere in der Umgebung gefährlich sein. Bei sehr schwacher Muskulatur kann die Nutzung des Rollators schwierig oder ineffektiv sein; in solchen Fällen sollten alternative Rehabilitationsmethoden wie manuelle Therapie oder gezielte Muskelkräftigungsübungen in Betracht gezogen werden. Bei schweren Gleichgewichtsstörungen kann die Verwendung des Rollators das Sturzrisiko erhöhen.

BESTANDTEILE: Rollator, Tasche, Rückenlehne, Gebrauchsanweisung

PRODUKTEIGENSCHAFTEN

Leicht und einfach zu lagern sowie zu transportieren.

Sehr gute Wendigkeit und Stabilität.

Höhenverstellbare Griffe zur individuellen Anpassung.

Mit Sitzfläche zum Ausruhen ausgestattet.

Inklusive Einkaufstasche für kleine Gegenstände.

TECHNISCHE DATEN

Rahmen: Material und Oberfläche – Aluminium, pulverbeschichtet

Radgabel: PA + TPE

Einkaufstasche: Canvas-Tasche mit Klappe und Reißverschluss

Sitz: 85 % PA + 15 % GF; PU-Lederpolster, 1 cm dick

Rückenlehne: 100 % Oxford-Gewebe

Griffe: PA + TPE, glatte, rutschfeste Oberfläche mit ergonomischer Form

Maximale Belastbarkeit: 135 kg

Maximale Taschenbelastung: 5 kg

Gesamtgewicht: 8,55 kg

Länge: 61 cm

Gesamtbreite: 62 cm

Gesamthöhe: 82–99 cm

Höhe im zusammengeklappten Zustand (Minimum): 82 cm

Breite ausgeklappt: 62 cm

Breite zusammengeklappt: 30 cm

Maße zusammengeklappt (L × B × H): 62 × 30 × 88 cm

Sitzbreite: 41 cm

Sitztiefe: 26 cm

Sitzhöhe: 57 cm

Rückenlehnenhöhe: 12 cm

Abstand zwischen den Griffen: 52 cm (außen) / 41 cm (innen)

Höhenverstellung der Griffe (min.–max.): 82–99 cm

Bremsen: 2× Manövriertbremsen mit Feststellfunktion

Vorderräder: 200 × 36 mm – schwarz, PA + 15 % GF + TPR, weiche Oberfläche

Hinterräder: 200 × 36 mm – schwarz, PA + 15 % GF + TPR, weiche Oberfläche
HINWEIS: Die angegebenen Produktabmessungen können um ± 2 cm abweichen.



Dieses Symbol weist auf das maximale Benutzergewicht hin.

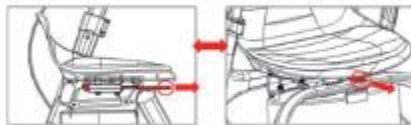
AUFKLAPPEN DES ROLLATORS

Halten Sie den linken Griff mit der linken Hand fest und drücken Sie die Rückenlehne des Sitzes mit der rechten Hand vorsichtig nach vorn, bis der Sitz stabil steht. Drücken Sie den Sitz nach unten, bis ein „Klick“-Geräusch zu hören ist, das die Verriegelung des Rahmens bestätigt. Vergewissern Sie sich nach dem Aufklappen oder Zusammenbau des Rollators stets, dass die Sitzstütze sicher verriegelt ist und sich der Rahmen nicht bewegt. Stellen Sie sicher, dass beide Griffrohre mit dem roten Verriegelungsknopf für die Höhenverstellung korrekt im Hauptrahmen eingerastet sind, um ein unbeabsichtigtes Hineingleiten der Griffe zu verhindern. Vergewissern Sie sich außerdem, dass sämtliches Zubehör vor Gebrauch korrekt und sicher befestigt ist. Die Nichtbeachtung dieser Warnhinweise kann zu Verletzungen führen.



ZUSAMMENKLAPPEN DES ROLLATORS

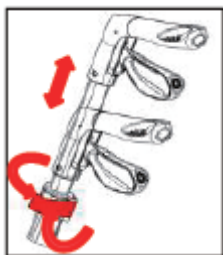
Öffnen Sie den roten Verriegelungsknopf für die Höhenverstellung und senken Sie die Griffe vorsichtig ab. Verriegeln Sie anschließend den Höhenverstellungsknopf wieder. Ziehen Sie die Verriegelungsstifte des Klappmechanismus heraus. Heben Sie den Sitz vorsichtig an und klappen Sie den Rollator zusammen.



EINSTELLEN DER GRIFFHÖHE

Entriegeln Sie den Griffverriegelungsknopf.

- Stellen Sie die Griffe auf die gewünschte Höhe ein.
- Drücken Sie den Verriegelungsknopf, bis Sie ein „Klick“-Geräusch hören, das die Arretierung des Rahmens bestätigt.
- Beide Griffe müssen auf derselben Höhe eingestellt sein.
- Richtig eingestellte Griffe sollten sich auf Höhe der Hüften der anwendenden Person befinden.
- Lassen Sie den Rollator niemals unbeaufsichtigt stehen, ohne dass die Bremsen angezogen sind.



MONTAGE DES ROLLATORS

Schritt 1: Montage des Sitzes

Platzieren Sie den Sitz auf dem Rahmen des Rollators an der vorgesehenen Montageposition. Richten Sie die Löcher im Sitz mit den Befestigungslöchern im Rahmen aus. Setzen Sie die Befestigungsschrauben von oben ein und ziehen Sie sie mit dem Inbusschlüssel fest. Achten Sie darauf, dass alle Schrauben sicher angezogen sind und der Sitz stabil sitzt.

Schritt 2: Montage des Sitzpolsters

Legen Sie das weiche Sitzpolster so auf den Sitz, dass es stabil liegt und nicht verrutscht. Achten Sie darauf, dass es korrekt in den vorgesehenen Aussparungen oder Halterungen sitzt.

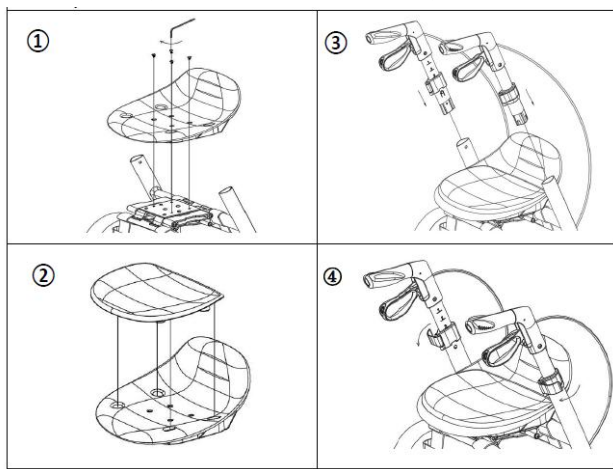
Schritt 3: Montage der Griffe

Schieben Sie das Element mit der Einstellverriegelung nach unten. Führen Sie die Handgriffe in die Rahmenrohre auf beiden Seiten des

Sitzes ein. Richten Sie sie senkrecht aus und drücken Sie sie hinein, bis ein deutlich hörbares „Klick“-Geräusch die korrekte Verriegelung bestätigt.

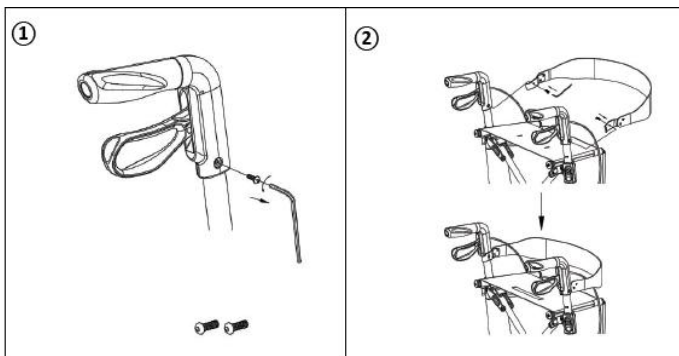
Schritt 4: Einstellung der Griffhöhe

Passen Sie die Höhe der Griffe an die Körpergröße der anwendenden Person an. Lösen Sie dazu die Einstellverschlüsse an den Griffrohren, stellen Sie die gewünschte Höhe ein und verriegeln Sie sie wieder. Achten Sie darauf, dass beide Griffe auf derselben Höhe eingestellt sind.



MONTAGE DER RÜCKENLEHNE

Befestigen Sie die Rückenlehne, indem Sie die Gurte an den seitlichen Rahmenrohren des Rollators sicher anbringen.



VERWENDUNG DER BREMSEN

Um den Rollator anzuhalten, ziehen Sie die Bremshebel nach oben zu den Griffen.

Um den Rollator im Stand zu sichern, drücken Sie die Bremshebel nach unten, bis sie einrasten.

Zum Anfahren lassen Sie die Bremshebel los – sie kehren automatisch in die Ausgangsposition zurück und die Bremsen werden gelöst.

Ziehen Sie die Bremsen stets an, wenn Sie das Gerät nicht bewegen möchten.

Lassen Sie den Rollator niemals unbeaufsichtigt oder ohne angezogene Bremsen stehen, insbesondere wenn jemand darauf sitzt.

Stellen Sie sicher, dass das Gerät nicht auf einer geneigten Fläche ohne angezogene Bremsen abgestellt wird.

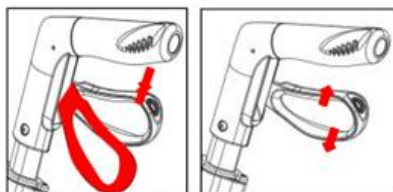
Sitzen Sie beim Gebrauch des Rollators stets aufrecht, die Unterarme oder Hände locker auf den Griffen.

Lehnen Sie sich beim Sitzen niemals nach hinten.

Arretieren / Lösen der Handbremsen:

Zum Arretieren der Bremsen drücken Sie die Bremshebel nach unten, bis ein deutlich hörbares „Klick“-Geräusch ertönt.

Zum Lösen der Bremsen ziehen Sie die Bremshebel nach oben, bis Sie ein Nachlassen des Widerstands spüren.



MELDUNG EINES SCHWERWIEGENDEN VORFALLS

Wenn ein mit dem Produkt zusammenhängender schwerwiegender Vorfall auftritt, der

- a) zum Tod eines Patienten, Benutzers oder einer anderen Person geführt hat, führen könnte oder hätte führen können, oder
- b) zu einer vorübergehenden oder dauerhaften erheblichen Verschlechterung des Gesundheitszustands eines Patienten, Benutzers oder einer anderen Person führt oder führen könnte, oder
- c) eine ernste Bedrohung der öffentlichen Gesundheit darstellt, muss dieser Vorfall dem Hersteller sowie der zuständigen Behörde des Mitgliedstaates gemeldet werden, in dem der Benutzer oder Patient seinen Wohnsitz hat. Für Nutzer in der Europäischen Union ist die

Meldung an die zuständige nationale Behörde für Medizinprodukte ihres Landes zu richten. In Deutschland ist die zuständige Behörde das Bundesinstitut für Arzneimittel und Medizinprodukte (BfArM).

Treten während der Anwendung Schmerzen, allergische Reaktionen oder andere ungewöhnliche und nicht eindeutig erklärbare Symptome im Zusammenhang mit der Verwendung des Medizinprodukts auf, wenden Sie sich bitte an eine medizinische Fachperson.

Das Produkt darf ausschließlich gemäß seiner vorgesehenen Zweckbestimmung verwendet werden. Eine zweckfremde Nutzung ist untersagt.

Der Hersteller übernimmt keine Haftung für Schäden, die durch unsachgemäße Reinigung oder durch Missachtung der in dieser Gebrauchsanweisung enthaltenen Hinweise und Empfehlungen entstehen.

NUTZUNGSBESCHRÄNKUNGEN

Der Sitz darf nicht mit mehr als 135 kg belastet werden.

Der Schiebegriff darf nicht mit mehr als 120 kg belastet werden.

Die Tasche darf nicht mit mehr als 5 kg belastet werden.

Das Gerät ist für die Verwendung auf ebenen Flächen im Innen- und Außenbereich vorgesehen.

Es ist nicht dafür bestimmt, im Sitzen selbstständig bewegt zu werden.

Die Bremsen müssen vor der Nutzung des Sitzes immer verriegelt sein.

UNFALLVERMEIDUNG

Verwenden Sie das Gerät ausschließlich gemäß seinem bestimmungsgemäßen Zweck.

Stellen Sie sicher, dass das Gerät sich in einwandfreiem technischem Zustand befindet.

Nehmen Sie keine baulichen Veränderungen am Gerät ohne schriftliche Zustimmung des Herstellers vor.

Achten Sie bei der Einstellung der Geräteteile darauf, dass keine Finger oder andere Körperteile zwischen beweglichen Elementen eingeklemmt werden.

Nutzen Sie das Gerät nur auf stabilen Flächen.

Alle Räder müssen stets Bodenkontakt haben, um das Gleichgewicht zu gewährleisten und Unfälle zu vermeiden.

Wird der Rollator stationär verwendet, müssen die Handbremsen arretiert sein.

REINIGUNG

Reinigen Sie das Gerät regelmäßig und halten Sie es sauber.

Leichte Verschmutzungen und Staub lassen sich mit einem feuchten Tuch entfernen.

Größere Verschmutzungen können mit einem milden, nicht korrosiven Reinigungsmittel und warmem Wasser beseitigt werden.

Verwenden Sie keine starken Scheuermittel oder chlorhaltigen Reiniger, da diese das Gerät beschädigen oder verfärben können.

Trocknen Sie die Teile anschließend mit einem weichen Tuch ab.

Räder: Reinigen Sie die Räder mit warmem Wasser und mildem Reinigungsmittel und trocknen Sie sie mit einem sauberen Tuch. Schmierer Sie die Räder regelmäßig oder bei Quietschen mit Mehrzwecköl.

WARTUNG

Um einen sicheren und ordnungsgemäßen Gebrauch des Produkts zu gewährleisten, müssen die einzelnen Teile regelmäßig überprüft werden:

Wöchentliche Kontrolle: Überprüfen Sie, ob alle Schrauben fest angezogen sind, und kontrollieren Sie die Bremskabel auf Lockerung oder Beschädigung. Ziehen Sie Schrauben und Muttern bei Bedarf nach.

Monatliche Kontrolle: Prüfen Sie den Zustand der Griffe auf Stabilität und Beschädigungen. Stellen Sie sicher, dass die Bremshebel einwandfrei funktionieren, und überprüfen Sie die Stabilität der Standfüße (Beine).

Vierteljährliche Kontrolle (alle 4 Monate): Kontrollieren Sie die Räder auf freie Beweglichkeit und Unversehrtheit. Überprüfen Sie die Tasche auf Schäden oder Abnutzung. Inspizieren Sie das Gestell (Rahmen, Stützen) auf Risse oder Verformungen.

TRANSPORT

Der Rollator lässt sich leicht zusammenklappen und ist somit bequem zu transportieren. Für den Transport wird empfohlen, ihn wie oben beschrieben zusammenzuklappen. Achten Sie darauf, den Rollator so zu transportieren, dass die Stabilität erhalten bleibt und keine plötzlichen oder gefährlichen Bewegungen auftreten können.

WIEDERVERWENDUNG

Der Rollator ist für die Wiederverwendung geeignet. Vor der Weitergabe an eine andere Person muss er von einem Fachhändler überprüft werden. Folgende Punkte sind dabei zu kontrollieren: Sichtzustand des Rahmens, fester Sitz von Schrauben und Muttern, Zustand der Kunststoffteile, Zustand der Räder und Kugellager sowie die Funktionsfähigkeit und der Zustand der Bremsen.

Ist ein Teil beschädigt oder gebrochen, muss es ersetzt werden. Bei sichtbarer Abnutzung der Räder wird ein Austausch empfohlen. Alle gelockerten Schrauben und Muttern sind nachzuziehen. Das Produkt muss vor der Wiederverwendung gründlich gereinigt und desinfiziert werden.

WARNUNG: Der Rollator darf nicht wiederverwendet werden, wenn der Rahmen verbogen oder gebrochen ist. Die Gebrauchsanweisung muss bei jedem Benutzerwechsel dem Rollator beiliegen.

LAGERUNG

Bewahren Sie das Produkt an einem trockenen Ort auf und schützen Sie es vor direkter Sonneneinstrahlung.

ENTSORGUNG

Das Produkt kann nach der Außerbetriebnahme im normalen Hausmüll entsorgt werden. Achten Sie dabei auf die örtlichen Vorgaben zur Mülltrennung und helfen Sie mit, die Umwelt zu schützen. Bei Unsicherheiten wenden Sie sich bitte an Ihre lokale Entsorgungsstelle.

CZ

DĚKUJEME ZA ZAKOUPENÍ NAŠEHO PRODUKTU Před použitím si prosím pečlivě přečtěte tento návod k použití. Výrobek nesmí být používán, dokud si tento návod nepročtete a nepochopíte jej. Pokud nerozumíte varováním, upozorněním nebo doporučením, obraťte se na zdravotnického odborníka nebo prodejce, abyste předešli poškození výrobku nebo zranění. **POZNÁMKA:** Zkontrolujte všechny části výrobku, zda nejsou poškozené během přepravy. Pokud zjistíte jakékoli poškození, **NESMÍTE VÝROBEK POUŽÍVAT**. Další informace získáte u prodejce.

CÍLOVÁ SKUPINA PACIENTŮ

Osoby trpící nemocemi, dysfunkcemi nebo zraněními, k jejichž léčbě/rehabilitaci nebo kompenzaci je tento výrobek určen (viz. část o určeném použití výrobku v tomto návodu k použití). Výrobek si může uživatel zakoupit samostatně nebo na doporučení lékaře, terapeuta či jiného odborníka. Ať už si výrobek zakoupíte sami nebo na doporučení lékaře/terapeuta/jiného odborníka, musíte vzít v úvahu dostupné velikosti/potřebné funkce a varianty výrobku, indikace a kontraindikace použití a informace poskytnuté výrobcem.

URČENÍ VÝROBKU: Výrobek je určen jako pomůcka pro podporu chůze osob s omezenou pohyblivostí. Rehabilitační chodítko (rolátor) je určeno pro použití jednou osobou.

INDIKACE

Výrobek je vhodný pro použití v následujících případech:

Trénink rovnováhy: Rehabilitační chodítko umožňuje pacientům trénovat udržení rovnováhy, což je důležité v procesu rehabilitace po úrazech nebo neurologických poruchách.

Udržování správného držení těla: Pacienti mohou používat rehabilitační chodítko k nácviku správného držení těla, což je zvláště důležité pro osoby s vadami držení nebo problémy se stabilitou.

Zlepšení koordinace pohybů: Cvičení s chodítkem může pomoci zlepšit koordinaci a kontrolu pohybů, což je zásadní pro osoby s neurologickými potížemi.

Podpora rehabilitace po úrazech: Rehabilitační chodítko lze použít při rehabilitaci po úrazech dolních končetin, pomáhá pacientům postupně obnovit pohyblivost.

Zvýšení samostatnosti: Pro některé pacienty může být chodítko nástrojem ke zvýšení soběstačnosti v každodenním životě, protože umožňuje samostatný pohyb.

KONTRAINDIKACE

Fyzické nebo duševní omezení (např. zrakové postižení), které znemožňuje bezpečné používání výrobku.

Použití rehabilitačního chodítka může být nevhodné pro osoby s vážnou nestabilitou páteře nebo poraněním páteře, protože může zvýšit riziko dalších zranění.

U osob s nekontrolovanými záchvaty nebo epilepsií může být používání chodítka nebezpečné pro pacienta i jeho okolí.

U osob s velmi omezenou svalovou silou může být používání chodítka obtížné nebo neúčinné; v takových případech může být nutná jiná forma rehabilitace, např. manuální terapie nebo cvičení zaměřené na posílení svalstva.

U pacientů s vážnými poruchami rovnováhy může být použití chodítka nebezpečné, protože zvyšuje riziko pádů a dalších úrazů.

SEZNAM SOUČÁSTÍ: Chodítko, taška, opěrka zad, návod k použití

VLASTNOSTI VÝROBKU

Lehká konstrukce, snadné skladování a přeprava

Velmi dobrá ovladatelnost a stabilita

Nastavitelná výška rukojetí pro přizpůsobení uživateli

Vybaveno sedadlem umožňujícím odpočinek

Obsahuje nákupní tašku pro přenášení drobných předmětů

TECHNICKÉ ÚDAJE

Rám: materiál a povrchová úprava – hliník, práškově lakovaný

Vídlice kol: PA + TPE

Nákupní taška: plátěná taška s klopou a zipem

Sedadlo: 85 % PA + 15 % GF; polštář z PU ekokůže, tloušťka 1 cm

Opěrka zad: 100 % oxfordská tkanina

Rukojeti: PA + TPE, hladký protiskluzový povrch s ergonomickým tvarem

Maximální nosnost: 135 kg

Maximální zatížení tašky: 5 kg

Celková hmotnost: 8,55 kg

Délka: 61 cm

Celková šířka: 62 cm

Celková výška: 82–99 cm

Výška ve složeném stavu (minimální): 82 cm

Šířka v rozloženém stavu: 62 cm

Šířka ve složeném stavu: 30 cm

Rozměry ve složeném stavu (D × Š × V): 62 × 30 × 88 cm

Šířka sedáku: 41 cm

Hloubka sedáku: 26 cm

Výška sedáku: 57 cm

Výška opěradla: 12 cm

Vzdálenost mezi rukojetmi: 52 cm (vnější) / 41 cm (vnitřní)

Nastavitelná výška rukojetí (min–max): 82–99 cm

Brzdy: 2 × manévrovací brzdy s parkovací funkcí

Přední kola: 200 × 36 mm – černá, PA + 15 % GF + TPR, měkký povrch

Zadní kola: 200 × 36 mm – černá, PA + 15 % GF + TPR, měkký povrch
POZNÁMKA: Jednotlivé rozměry výrobku se mohou lišit v toleranci ±2 cm.



Tento symbol označuje maximální hmotnost uživatele.

ROZKLÁDÁNÍ CHODÍTKA

Držte levé madlo levou rukou a pravou rukou jemně zatlačte na opěrku sedadla, dokud se sedadlo nezafixuje.

Stiskněte sedadlo směrem dolů, dokud neuslyšíte „kliknutí“, které znamená uzamknutí rámu.

Po rozložení nebo sestavení chodítka se vždy ujistěte, že držák sedadla je pevně zajištěn a rám se nepohybuje.

Vždy zkontrolujte, zda jsou obě trubky rukojetí bezpečně zajištěny v hlavní rámové trubce pomocí červeného tlačítka pro aretaci výškového nastavení, aby se zabránilo nechtěnému zasunutí rukojetí.



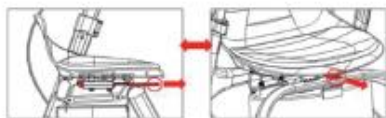
SKLÁDÁNÍ CHODÍTKA

Odemkněte červené tlačítko aretace výšky a jemně sklopte rukojeti.

Znovu uzamkněte tlačítko aretace výšky.

Vytáhněte zajišťovací kolíky skládacího mechanismu.

Jemně zvedněte sedadlo a složte chodítko.



NASTAVENÍ VÝŠKY RUKOJETÍ

Uvolněte zajišťovací tlačítko rukojeti.

- Nastavte rukojeti do požadované výšky.
- Stiskněte zajišťovací tlačítko, dokud neuslyšíte „kliknutí“, které znamená uzamknutí rámu.
- Obě rukojeti musí být nastaveny ve stejné výšce.
- Správně nastavené rukojeti by měly být v úrovni boků uživatele.
- Nikdy nenechávejte chodítko bez zajištěných brzd.



MONTÁŽ CHODÍTKA

Krok 1: Montáž sedadla

Umístěte sedadlo nad rám chodítka na určené místo. Zarovnejte otvory v sedadle s otvory v montážní konzoli rámu. Poté vložte montážní šrouby shora a utáhněte je pomocí imbusového klíče. Ujistěte se, že všechny šrouby jsou pevně utaženy a sedadlo je stabilní.

Krok 2: Montáž měkké části sedadla

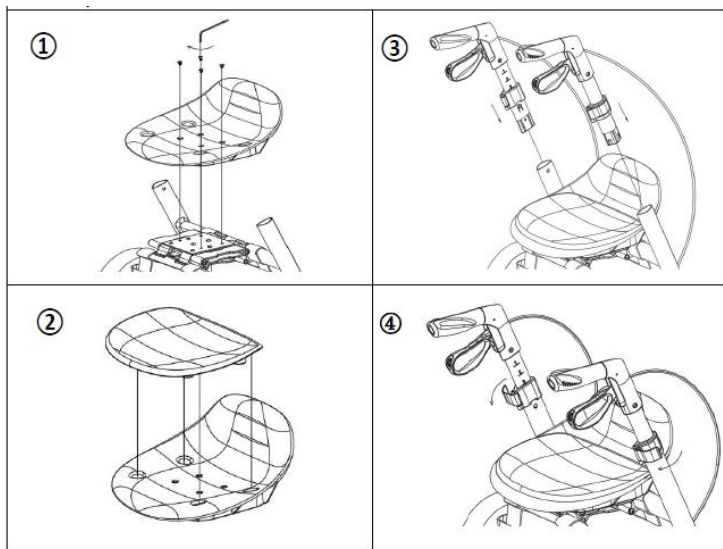
Umístěte měkkou část sedadla tak, aby pevně držela a neklouzala. Dbejte na to, aby výstupky zapadly do určených otvorů.

Krok 3: Montáž rukojetí

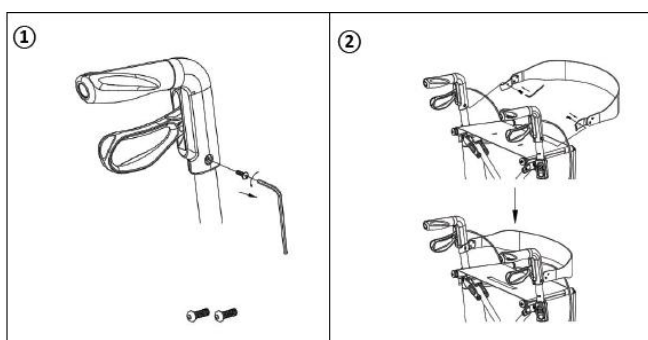
Posuňte díl s aretačním mechanismem dolů. Poté zasuňte rukojeti do trubek rámu po obou stranách sedadla. Nastavte je svisle a zatlačte, dokud neuslyšíte charakteristické „kliknutí“.

Krok 4: Nastavení výšky rukojetí

Upravte výšku rukojetí podle výšky uživatele. Uvolněte aretační západky u trubek rukojetí, nastavte požadovanou výšku a poté západky znovu zajistěte. Ujistěte se, že obě rukojeti jsou nastaveny stejně vysoko.



MONTÁŽ OPĚRKY ZAD: Připevněte opěrku zad pomocí pásků k bočním trubkám rámu chodítka.



POUŽÍVÁNÍ BRZD

Pro zastavení chodítka zatáhněte za brzdové páčky směrem nahoru k rukojetím.

Pro zajištění chodítka ve stabilní poloze zatlačte páčky brzd dolů do zajištěné polohy.

Chcete-li se znovu rozjet, uvolněte páčky – samy se vrátí do výchozí polohy a brzdy se odblokuje.

Vždy aktivujte brzdy, když neplánujete s chodítkem pohybovat.

Nikdy nenechávejte chodítko bez zajištěných brzd, pokud na něm někdo sedí!

Nikdy nenechávejte chodítko na šikmém povrchu bez zajištěných brzd!

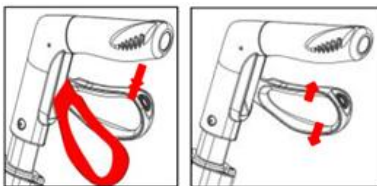
Při sezení na chodítku vždy sedte vzpřímeně s předloktími nebo dlaněmi lehce opřenými o rukojeti.

Nikdy se při sezení na chodítku nezaklánějte dozadu.

Zajištění / uvolnění ručních brzd

Pro zajištění brzd stiskněte brzdové páčky dolů, dokud neuslyšíte „kliknutí“.

Pro uvolnění brzd zatáhněte brzdové páčky nahoru, dokud nepocítíte jejich uvolnění.



NEŽADOUČÍ PŘÍHODA

V případě "vážného incidentu" souvisejícího s produktem, který vede přímo nebo nepřímo, může nebo by mohla vést k některé z následujících událostí:

- úmrtí pacienta, uživatele nebo jiné osoby,
- dočasné nebo trvalé zhoršení zdravotního stavu pacienta, uživatele nebo jiné osoby,
- vážné ohrožení veřejného zdraví

tato "závažná událost" musí být nahlášena výrobcí a příslušnému orgánu členského státu, v němž má uživatel nebo pacient bydliště.

V případě ČR je příslušným orgánem SÚKL (Státní ústav pro kontrolu léčiv), Odbor zdravotnických prostředků. Uživatel/pacient jsou povinni písemně oznámit výrobcí nebo zplnomocněnému zástupci a SÚKL jakoukoliv nežádoucí příhodu, která vznikla v souvislosti s použitím zdravotnického prostředku.

PROHLÁŠENÍ

Na tento výrobek bylo vydáno prohlášení o shodě s Nařízením (EU) MDR

2017/745 v platném znění a ve shodě s legislativními požadavky ČR na zdravotnické prostředky v platném znění.

OMEZENÍ POUŽÍVÁNÍ

Sedadlo nesmí být zatíženo hmotností vyšší než 135 kg.

Rukojeť nesmí být zatížena hmotností vyšší než 120 kg.

Taška má omezenou nosnost 5 kg.

Výrobek je určen pro používání na rovných površích, uvnitř i venku.

Výrobek není určen k samostatnému pohybu v sedě.

Brzdy MUSÍ být zajištěny před použitím sedadla.

PREVENCE NEHOD

Výrobek používejte pouze k určenému účelu.

Používejte jej pouze v technicky vyhovujícím stavu.

Neprovádějte žádné konstrukční změny bez písemného souhlasu výrobce.

Při nastavování dílů dbejte zvýšené opatrnosti, abyste si neskřípli prsty nebo jiné části těla mezi pohyblivé části.

Výrobek používejte pouze na stabilním povrchu.

Všechna kola MUSÍ být v kontaktu s povrchem po celou dobu používání, aby byla zajištěna stabilita a zabránilo se nehodám.

Při stacionárním používání chodítka MUSÍ být ruční brzdy zajištěny.

ČIŠTĚNÍ

Zařízení pravidelně čistěte a udržujte v čistotě.

Lehké nečistoty a prach lze odstranit vlhkým hadříkem.

Větší nečistoty odstraňte pomocí jemného, nekorozivního čisticího prostředku a teplé vody.

Nepoužívejte silné abrazivní prostředky ani čisticí prostředky na bázi chlóru, mohou způsobit poškození nebo změnu barvy.

Díly osušte měkkým hadříkem.

Kola: Kola čistěte teplou vodou a jemným čisticím prostředkem. Osušte čistým hadříkem. Pravidelně, nebo pokud kola začnou skřípat, je mazejte víceúčelovým olejem.

ÚDRŽBA

Pro bezpečné a správné používání výrobku je nutné jednotlivé části pravidelně kontrolovat podle následujícího harmonogramu:

Každý týden (týdenní kontrola):

Zkontrolujte, zda jsou všechny šrouby pevně dotaženy.

Zkontrolujte brzdová lanka, zda nejsou uvolněná nebo poškozená.

V případě potřeby dotáhněte šrouby a matice.

Každý měsíc (měsíční kontrola):

Zkontrolujte stav rukojetí – stabilitu a případná poškození.

Ověřte správnou funkci brzdové páky.

Zkontrolujte stav základů (noh), zda jsou stabilní a bez vůlí.

Každé čtyři měsíce (čtvrtletní kontrola):

Zkontrolujte kola, zda se volně otáčejí a nejsou poškozená.

Zkontrolujte tašku, zda není poškozená a je použitelná.

Zkontrolujte rám a podpěry, zda nejsou prasklé nebo deformované.

PŘEPRAVA

Chodítko lze snadno složit, což usnadňuje přepravu. Pro převoz se doporučuje složit jej podle výše uvedeného popisu. Chodítko by mělo být přepravováno tak, aby byla zajištěna stabilita a nehrozily náhlé, nebezpečné pohyby zařízení.

OPAKOVANÉ POUŽITÍ

Chodítko je vhodné k opětovnému použití. Před předáním dalšímu uživateli musí být zkontrolováno odborným prodejcem. Zkontrolujte následující body:

Vizuální stav rámu.

Jisté usazení matic a šroubů.

Stav plastových dílů.

Stav kol a kuličkových ložisek.

Účinnost a stav brzd.

Pokud je jakákoliv část poškozená nebo zlomená, musí být vyměněna za novou. Doporučuje se vyměnit kola při každém zaznamenaném opotřebení. Všechny uvolněné šrouby a matice musí být dotaženy. Před opětovným použitím musí být výrobek důkladně vyčištěn a dezinfikován.

VAROVÁNÍ! Chodítko se nesmí znovu použít, pokud je rám ohnutý nebo zlomený.

Návod k použití musí chodítko doprovázet při každé změně uživatele.

SKLADOVÁNÍ

Výrobek skladujte na suchém místě a nevystavujte jej přímému slunečnímu záření.

LIKVIDACE PRODUKTU

Při likvidaci použitého výrobku je nutné dodržovat příslušné předpisy pro likvidaci odpadu. Výrobek nepatří do komunálního odpadu.

Výrobek obsahuje části, které lze dále recyklovat. Proto jej po ukončení používání zlikvidujte předáním do sběrného dvora.

SK

ĎAKUJEME ZA NÁKUP NÁŠHO PRODUKTU. Pred použitím si, prosím, pozorne prečítajte tento návod na použitie. Výrobok nesmie byť používaný, kým si tento návod neprečítate a neporozumiete mu. Ak nerozumiete upozorneniam, varovaniam alebo odporúčaniam, obráťte sa na zdravotníckeho odborníka alebo predajcu, aby ste predišli poškodeniu výrobku alebo zraneniu. **UPOZORNENIE:** Skontrolujte všetky časti výrobku, či nie sú poškodené počas prepravy. Ak zistíte akékoľvek poškodenie, **NESMIE SA VÝROBOK POUŽÍVAŤ.** Ďalšie informácie vám poskytne predajca.

CIEĽOVÁ SKUPINA UŽÍVATEĽOV

Výrobok je určený pre osoby trpiace chorobami, dysfunkciami alebo úrazmi, ktorých liečba, rehabilitácia alebo kompenzácia je podporovaná týmto zdravotníckym prostriedkom (pozri časť Určenie výrobku v tomto návode). Výrobok môže byť zakúpený samostatne používateľom alebo na odporúčanie lekára, terapeuta alebo iného špecialistu. V oboch prípadoch je potrebné zohľadniť dostupné veľkosti, potrebné funkcie, varianty výrobku, ako aj indikácie a kontraindikácie používania a informácie poskytnuté výrobcom.

URČENIE VÝROBKU: Výrobok je určený ako pomôcka na podporu chôdze pre osoby s obmedzenou pohyblivosťou. Rehabilitačné chodítko (rolátor) je navrhnutý pre použitie jednou osobou.

INDIKÁCIE

Výrobok je vhodný na použitie v nasledujúcich prípadoch:

Tréning rovnováhy: Rehabilitačné chodítko umožňuje pacientom cvičiť udržiavanie rovnováhy, čo je dôležité v procese rehabilitácie po úrazoch alebo neurologických poruchách.

Udržiavanie správneho držania tela: Pacienti môžu používať rehabilitačné chodítko na tréning správneho držania tela, čo je obzvlášť dôležité pre osoby s poruchami stability alebo chybami držania tela.

Zlepšenie koordinácie pohybov: Cvičenia s chodítkom môžu pomôcť zlepšiť motorickú koordináciu a kontrolu pohybov, čo je dôležité pre osoby s neurologickými ochoreniami.

Podpora rehabilitácie po úrazoch: Rehabilitačné chodítko sa môže používať pri rehabilitácii po úrazoch dolných končatín a pomáha pacientom postupne získať späť pohyblivosť.

Zvyšovanie samostatnosti: Pre niektorých pacientov môže byť chodítko nástrojom na zvýšenie samostatnosti v každodennom živote, pretože umožňuje samostatný pohyb.

KONTRAINDIKÁCIE

Fyzické alebo mentálne obmedzenia (napr. zrakové postihnutie), ktoré znemožňujú bezpečné používanie výrobku.

Používanie rehabilitačného chodítka môže byť nevhodné pre osoby s vážnou nestabilitou chrbtice alebo poranením chrbtice, pretože môže zvýšiť riziko ďalších zranení.

U osôb s nekontrolovanými záchvatmi alebo epilepsiou môže byť používanie chodítka nebezpečné pre pacienta aj jeho okolie.

U osôb s veľmi obmedzenou svalovou silou môže byť používanie chodítka ťažké alebo neefektívne; v takýchto prípadoch môže byť potrebná iná forma rehabilitácie, napríklad manuálna terapia alebo posilňovacie cvičenia.

U pacientov s vážnymi poruchami rovnováhy môže byť používanie chodítka nebezpečné, pretože zvyšuje riziko pádov a ďalších úrazov.

ZOZNAM SÚČASTÍ: Chodítko, taška, operadlo, návod na použitie

VLASTNOSTI VÝROBKU

Ľahký, jednoduchý na skladovanie a prepravu

Veľmi dobrá ovládateľnosť a stabilita

Nastaviteľná výška rúčok pre prispôsobenie používateľovi

Vybavený sedadlom na oddych

Obsahuje nákupnú tašku na drobné predmety

TECHNICKÉ ÚDAJE

Rám: materiál a povrchová úprava – hliník, prášková farba

Vídlica kolies: PA + TPE

Nákupná taška: plátená taška s klopou a zipsom

Sedadlo: 85 % PA + 15 % GF; PU ekokoža, hrúbka 1 cm

Operadlo: 100 % oxfordská tkanina

Rúčky: PA + TPE, hladký protišmykový povrch s ergonomickým tvarom

Maximálna nosnosť: 135 kg

Maximálne zaťaženie tašky: 5 kg

Celková hmotnosť: 8,55 kg

Dĺžka: 61 cm

Celková šírka: 62 cm

Celková výška: 82–99 cm

Výška v zloženom stave (minimálna): 82 cm

Šírka v rozloženom stave: 62 cm

Šírka v zloženom stave: 30 cm

Rozmery v zloženom stave (D × Š × V): 62 × 30 × 88 cm

Šírka sedadla: 41 cm

Hĺbka sedadla: 26 cm

Výška sedadla: 57 cm

Výška operadla: 13 cm

Vzdialenosť medzi rukoväťami: 52 cm (vonkajšia) / 41 cm (vnútorná)

Nastaviteľná výška rúčok (min.–max.): 82–99 cm

Brzdy: 2 × manévrovacie brzdy s parkovacou funkciou

Predné kolesá: 200 × 36 mm – čierne, PA + 15 % GF + TPR, mäkký povrch

Zadné kolesá: 200 × 36 mm – čierne, PA + 15 % GF + TPR, mäkký povrch

POZNÁMKA: Jednotlivé rozmery výrobku sa môžu líšiť v tolerancii ±2 cm.



Tento symbol označuje maximálnu hmotnosť používateľa.

ROZKLADANIE CHODÍTKA

Držte ľavú rúčku ľavou rukou a pravou rukou jemne zatlačte operadlo sedadla, kým sa sedadlo nestabilizuje.

Stlačte sedadlo nadol, kým nebudete počuť „kliknutie“, ktoré označuje uzamknutie rámu.

Po rozložení alebo zložení chodítka sa vždy uistite, že držiak sedadla je pevne zaistený a rám sa nepohybuje.

Vždy skontrolujte, či sú obe rúčky bezpečne zablokované v hlavnej opornej rúre pomocou červeného tlačidla na uzamknutie výškového nastavenia, aby sa zabránilo náhodnému zasunutiu rúčok.

Pred použitím sa vždy uistite, že všetky doplnky sú správne a bezpečne upevnené.

Nedodržanie týchto upozornení môže viesť k zraneniu.



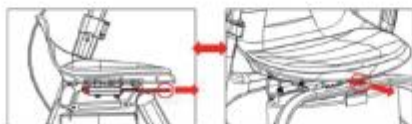
SKLADANIE CHODÍTKA

Odomknite červené tlačidlo uzamknutia výšky a jemne sklopte rúčky.

Znovu zaistite tlačidlo výškového nastavenia.

Vytiahnite poistné kolíky mechanizmu skladania.

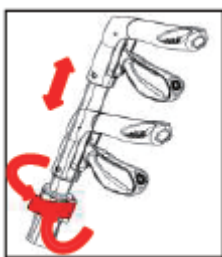
Jemne zdvihnite sedadlo a zložte chodítko.



NASTAVENIE VÝŠKY RÚČOK

Uvoľnite zaistovacie tlačidlo rúčky.

- Nastavte rúčky do požadovanej výšky.
- Stlačte tlačidlo uzamknutia, kým nebudete počuť „kliknutie“, ktoré potvrdzuje zablokovanie rámu.
- Obe rúčky musia byť nastavené na rovnakej výške.
- Správne nastavené rúčky by mali byť vo výške bokov používateľa.
- Nikdy nenechávajte chodítko bez zaistených brzd.



MONTÁŽ CHODÍTKA

Krok 1: Montáž sedadla

Umiestnite sedadlo nad rám chodítka na určené miesto. Zarovnajtie otvory v sedadle s otvormi v držiaku rámu. Potom vložte montážne skrutky zhora a utiahnite ich imbusovým kľúčom. Uistite sa, že všetky skrutky sú pevne dotiahnuté a sedadlo je stabilné.

Krok 2: Montáž mäkkej časti sedadla

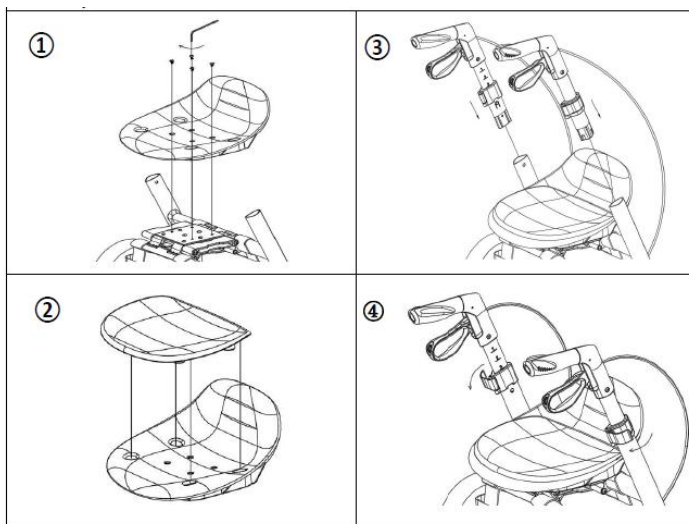
Umiestnite mäkkú časť sedadla tak, aby pevne držala a nešmýkala sa. Dávajte pozor, aby výstupky zapadli do určených otvorov.

Krok 3: Montáž rúčok

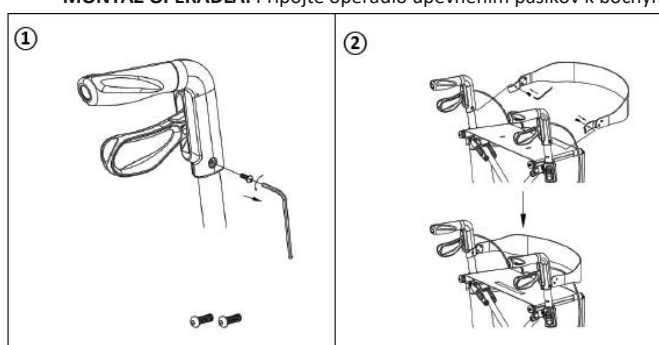
Posuňte prvok s aretačným mechanizmom nadol. Potom vložte rúčky do rámových rúrok po oboch stranách sedadla. Nastavte ich zvisle a zatlačte, kým nebudete počuť „kliknutie“.

Krok 4: Nastavenie výšky rúčok

Prispôbte výšku rúčok výške používateľa. Uvoľnite západky pri rúrach rúčok, nastavte požadovanú výšku a znova ich zablokujte. Uistite sa, že obidve rúčky sú v rovnakej výške.



MONTÁŽ OPERADLA: Pripojte operadlo upevnením pásov k bočným rúram chodítka.



POUŽÍVANIE BRZD

Na zastavenie chodítka potiahnite brzdové páčky nahor smerom k rúčkam.

Na zablokovanie chodítka zatlačte brzdové páčky nadol do uzamknutej polohy.

Na opätovné spustenie pohybu uvoľnite brzdové páčky – automaticky sa vrátia do pôvodnej polohy a brzdy sa odblokujú.

Brzdy musia byť vždy zablokované, keď nechcete chodítko premiestňovať.

Nikdy nenechávajte chodítko bez zaistených brzd, ak na ňom niekto sedí!

Nikdy nenechávajte chodítko na svahu bez zablokovaných brzd!

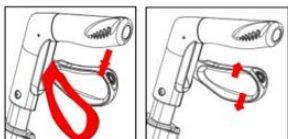
Pri sedení na chodítku sedte vždy vzpriamene, s predlaktami alebo dlanami jemne opretými o rúčky.

Nikdy sa pri sedení na chodítku nezakláňajte dozadu.

Zablokovanie / odblokovanie ručných brzd

Na zablokovanie brzd zatlačte brzdové páčky nadol, kým nebudete počuť „kliknutie“.

Na odblokovanie brzd potiahnite páčky nahor, kým nepocítite ich uvoľnenie.



UPOZORNENIE

V prípade „závažnej udalosti“ súvisiacej s výrobkom, ktorá priamo alebo nepriamo viedla, mohla viesť alebo môže viesť k:

- úmrtiu pacienta, používateľa alebo inej osoby, alebo
- dočasnemu alebo trvalému zhoršeniu zdravotného stavu pacienta, používateľa alebo inej osoby, alebo
- vážnemu ohrozeniu verejného zdravia,

je potrebné túto „závažnú udalosť“ nahlásiť výrobcovi a príslušnému orgánu členského štátu, v ktorom má používateľ alebo pacient bydlisko.

Na Slovensku je príslušným orgánom Štátny ústav pre kontrolu liečiv (ŠÚKL).

POZNÁMKA: Ak sa počas používania výrobku objaví bolesť, alergická reakcia alebo iné znepokojujúce či nejasné príznaky, obráťte sa na zdravotníckeho pracovníka.

POZNÁMKA: Je zakázané používať výrobok inak, ako je uvedené v jeho určenom účele.

OBMEDZENIA POUŽÍVANIA

Sedadlo nesmie byť zaťažené viac ako 135 kg.

Rúčka nesmie byť zaťažená viac ako 120 kg.

Taška má nosnosť do 5 kg.

Výrobok je určený na používanie na rovných povrchoch, v interiéri aj exteriéri.

Výrobok nie je určený na samostatný pohyb v sede.
Brzdy MUSIA byť zablokované pred použitím sedadla.

PREDCHÁDZANIE NEHODÁM

Používajte výrobok iba na určený účel.

Používajte ho len v technicky vyhovujúcom stave.

Nevykonávajte žiadne konštrukčné zmeny bez písomného súhlasu výrobcu.

Pri nastavovaní prvkov výrobku dávajte pozor, aby vám neskĺzli prsty alebo iné časti tela medzi pohyblivé časti.

Používajte výrobok iba na stabilnom povrchu.

Všetky kolesá musia byť v kontakte s povrchom počas celého používania, aby bola zachovaná rovnováha a bezpečnosť.

Pri používaní chodítka v stacionárnej polohe musia byť ručné brzdy zablokované.

ČISTENIE

Zariadenie pravidelne čistite a udržiavajte v čistote.

Ľahké nečistoty a prach odstráňte vlhkou handričkou.

Väčšie nečistoty odstráňte pomocou jemného, nekorozívneho čistiaceho prostriedku a teplej vody.

Nepoužívajte silné abrazívne prostriedky ani čistiace prostriedky na báze chlóru, môžu spôsobiť poškodenie alebo zmenu farby.

Diely osušte mäkkou handričkou.

Kolesá čistite teplou vodou a jemným čistiacim prostriedkom. Osušte čistou handričkou. Pravidelne, alebo ak kolesá začnú vrzgať, ich mažte viacúčelovým olejom.

ÚDRŽBA

Aby sa zabezpečilo bezpečné a správne používanie výrobku, jednotlivé časti pravidelne kontrolujte podľa nasledujúceho harmonogramu:

Každý týždeň (týždenná kontrola):

Skontrolujte, či sú všetky skrutky pevne dotiahnuté.

Skontrolujte brzdové lanká, či nie sú uvoľnené alebo poškodené.

Podľa potreby dotiahnite skrutky a matice.

Každý mesiac (mesačná kontrola):

Skontrolujte stav rukoväti – stabilitu a prípadné poškodenia.

Overte správnu funkciu brzdovej páky.

Skontrolujte stav podstavcov (nôh), či sú stabilné a bez vôle.

Každé štyri mesiace (štvrtročná kontrola):

Skontrolujte kolesá, či sa voľne otáčajú a nie sú poškodené.

Skontrolujte tašku, či nie je poškodená a je použiteľná.

Skontrolujte rám (konštrukciu, vzpery), či nie sú praskliny alebo deformácie.

PREPRAVA

Chodítko je možné ľahko zložiť, čo uľahčuje prepravu. Na prevoz sa odporúča zložiť ho podľa opisu uvedeného vyššie. Chodítko sa má prepravovať tak, aby bola zaistená stabilita a nehrozili náhle, nebezpečné pohyby zariadenia.

OPAKOVANÉ POUŽITIE

Chodítko je vhodný na opätovné použitie. Pred odovzdaním ďalšiemu používateľovi ho musí skontrolovať špecializovaný predajca.

Skontrolujte tieto body:

Vizuálny stav rámu.

Isté usadenie matíc a skrutiek.

Stav plastových dielov.

Stav kolies a guľkových ložísk.

Účinnosť a stav bŕzd.

Ak je niektorá časť poškodená alebo zlomená, musí sa vymeniť za novú. Odporúča sa vymeniť kolesá pri každom zistenom opotrebovaní.

Všetky uvoľnené skrutky a matice je potrebné dotiahnuť. Pred opätovným použitím musí byť výrobok dôkladne vyčistený a dezinfikovaný.

VAROVANIE! Chodítko sa nesmie opätovne použiť, ak je rám ohnutý alebo zlomený.

Návod na použitie musí chodítko sprevádzať pri každej zmene používateľa.

SKLADOVANIE

Výrobok skladujte na suchom mieste, nevystavujte ho priamemu slnečnému žiareniu.

LIKVIDÁCIA

Po vyradení z prevádzky zlikvidujte výrobok ako bežný komunálny odpad. Dodržiavajte pravidlá triedenia odpadu. Chráňte životné prostredie.

FR

NOUS VOUS REMERCIONS D'AVOIR ACHETÉ NOTRE PRODUIT. Veuillez lire attentivement ce mode d'emploi avant toute utilisation. Le produit ne doit pas être utilisé avant que vous n'ayez lu et compris les présentes instructions. Si vous ne comprenez pas les avertissements, remarques ou recommandations, veuillez consulter un professionnel de santé ou le distributeur afin d'éviter tout dommage au produit ou toute blessure corporelle. REMARQUE : Vérifiez que toutes les pièces ne présentent aucun dommage dû au transport. En cas de dommage constaté, N'UTILISEZ PAS LE PRODUIT. Pour plus d'informations, contactez votre distributeur.

GROUPE CIBLE D'UTILISATEURS

Le produit est destiné aux personnes souffrant de maladies, dysfonctionnements ou blessures dont le traitement, la rééducation ou la compensation sont soutenus par ce dispositif médical (voir la section Destination du produit de ce manuel). Le produit peut être acheté directement par l'utilisateur ou sur recommandation d'un médecin, thérapeute ou autre spécialiste. Dans les deux cas, il convient de prendre en compte les tailles disponibles, les fonctions nécessaires, les variantes du produit, ainsi que les indications et contre-indications d'utilisation et les informations fournies par le fabricant.

DESTINATION DU PRODUIT: Le produit est conçu pour soutenir la mobilité des personnes ayant une capacité de marche limitée. Le déambulateur de rééducation est prévu pour une utilisation individuelle.

INDICATIONS

Le produit est recommandé dans les situations suivantes :

Entraînement de l'équilibre : le déambulateur de rééducation permet aux patients de travailler leur équilibre, essentiel lors d'une rééducation après une blessure ou un trouble neurologique.

Maintien d'une posture correcte : les patients peuvent utiliser le déambulateur pour entraîner une posture correcte, ce qui est particulièrement important pour les personnes souffrant de défauts de posture ou de problèmes de stabilité.

Amélioration de la coordination motrice : les exercices effectués à l'aide du déambulateur peuvent contribuer à améliorer la coordination et le contrôle des mouvements, ce qui est crucial pour les personnes atteintes de troubles neurologiques.

Soutien à la rééducation après blessure : le déambulateur peut être utilisé dans le cadre d'une rééducation après une blessure aux membres inférieurs, en aidant les patients à retrouver progressivement leur mobilité.

Renforcement de l'autonomie : pour certaines personnes, le déambulateur peut être un outil favorisant l'autonomie dans la vie quotidienne, en permettant un déplacement indépendant.

CONTRE-INDICATIONS

Limitations physiques ou mentales (par exemple troubles visuels) empêchant une utilisation sûre du produit.

L'utilisation d'un déambulateur de rééducation peut être inappropriée pour les personnes présentant une instabilité importante ou des lésions de la colonne vertébrale, car cela peut accroître le risque de blessure.

Chez les personnes souffrant de crises incontrôlées ou d'épilepsie, l'utilisation du déambulateur peut être dangereuse pour elles-mêmes et pour leur entourage.

Chez les personnes ayant une force musculaire très limitée, l'utilisation du déambulateur peut être difficile ou inefficace ; dans ces cas, une autre forme de rééducation (par ex. thérapie manuelle ou exercices de renforcement) peut être nécessaire.

Chez les patients souffrant de troubles graves de l'équilibre, l'utilisation du déambulateur peut augmenter le risque de chute et de blessure.

LISTE DES COMPOSANTS: Déambulateur, sac, dossier, mode d'emploi

CARACTÉRISTIQUES DU PRODUIT

Léger, facile à ranger et à transporter

Excellente maniabilité et stabilité

Poignées réglables en hauteur pour s'adapter à l'utilisateur

Équipé d'un siège pour se reposer

Sac de transport pour petits objets inclus

SPÉCIFICATIONS TECHNIQUES

Cadre : aluminium, finition par peinture époxy

Fourche de roue : PA + TPE

Sac de transport : toile avec rabat et fermeture éclair

Siège : 85 % PA + 15 % GF ; coussin en cuir synthétique PU, épaisseur 1 cm

Dossier : tissu Oxford 100 %

Poignées : PA + TPE, surface lisse antidérapante à forme ergonomique

Charge maximale : 135 kg

Charge maximale du sac : 5 kg

Poids total : 8,55 kg

Longueur : 61 cm

Largeur totale : 62 cm

Hauteur totale : 82–99 cm

Hauteur pliée (minimum) : 82 cm

Largeur dépliée : 62 cm

Largeur pliée : 30 cm

Dimensions pliées (L × l × H) : 61 × 30 × 82 cm

Largeur d'assise : 41 cm

Profondeur d'assise : 26 cm

Hauteur d'assise : 57 cm

Hauteur du dossier : 15 cm

Distance entre les poignées : 52 cm (extérieur) / 41 cm (intérieur)

Réglage en hauteur des poignées (min.–max.) : 82–99 cm

Freins : 2 × freins manœuvrables avec fonction de stationnement

Roues avant : 200 × 36 mm – noires, PA + 15 % GF + TPR, surface souple
Roues arrière : 200 × 36 mm – noires, PA + 15 % GF + TPR, surface souple
REMARQUE : les dimensions du produit peuvent varier de ± 2 cm.



Ce symbole indique le poids maximal de l'utilisateur.

DÉPLIAGE DU DÉAMBULATEUR

Tenez la poignée gauche de la main gauche, puis poussez doucement le dossier du siège de la main droite jusqu'à stabilisation du siège.

Appuyez sur le siège vers le bas jusqu'à entendre un clic indiquant le verrouillage du cadre.

Après dépliage ou assemblage, assurez-vous toujours que le support du siège est solidement verrouillé et que le cadre est stable.

Vérifiez que les deux tubes des poignées sont bien fixés dans le tube principal à l'aide du bouton rouge de verrouillage de la hauteur, pour éviter tout glissement accidentel.

Assurez-vous que tous les accessoires sont correctement installés avant utilisation.

Le non-respect de ces avertissements peut entraîner des blessures.



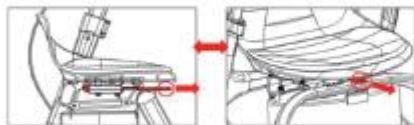
RÉPLIAGE DU DÉAMBULATEUR

Déverrouillez le bouton rouge de réglage de la hauteur, puis abaissez doucement les poignées.

Verrouillez de nouveau le bouton.

Retirez les goupilles de verrouillage du mécanisme de pliage.

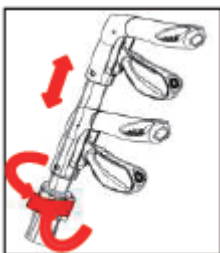
Soulevez délicatement le siège et pliez le déambulateur.



RÉGLAGE DE LA HAUTEUR DES POIGNÉES

Relâchez le bouton de verrouillage de la poignée.

- Réglez les poignées à la hauteur souhaitée.
- Appuyez sur le bouton jusqu'à entendre un clic indiquant le verrouillage du mécanisme.
- Les deux poignées doivent être à la même hauteur.
- Les poignées correctement réglées doivent arriver au niveau des hanches de l'utilisateur.
- Ne laissez jamais le déambulateur sans freins engagés.



ASSEMBLAGE DU DÉAMBULATEUR

Étape 1 : Montage du siège

Placez le siège sur le cadre à l'endroit prévu. Alignez les trous du siège avec ceux du support du cadre. Insérez les vis de montage par le dessus et serrez-les à l'aide d'une clé Allen. Assurez-vous que toutes les vis sont bien serrées et que le siège est stable.

Étape 2 : Installation du coussin du siège

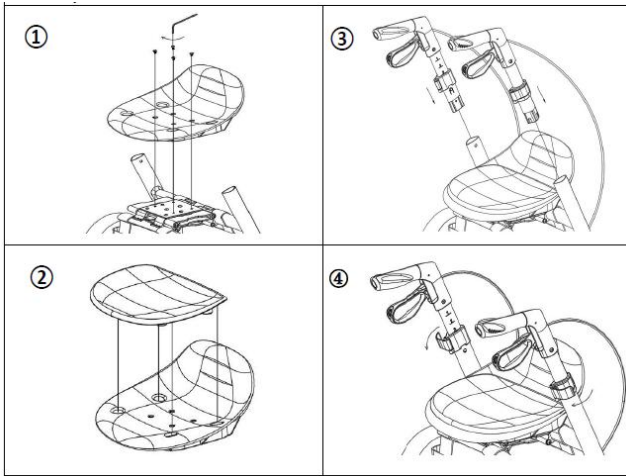
Placez la partie rembourrée de manière stable afin qu'elle ne glisse pas. Veillez à ce que les ergots s'insèrent dans les trous correspondants.

Étape 3 : Montage des poignées

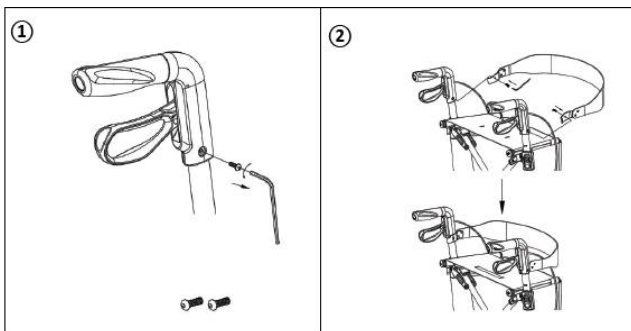
Faites glisser la pièce à cliquet vers le bas. Insérez ensuite les poignées dans les tubes du cadre de chaque côté du siège. Mettez-les en position verticale et poussez jusqu'à entendre le clic de verrouillage.

Étape 4 : Réglage de la hauteur des poignées

Ajustez la hauteur des poignées selon la taille de l'utilisateur. Relâchez les loquets de réglage, positionnez la hauteur désirée, puis verrouillez. Vérifiez que les deux poignées sont à la même hauteur.



MONTAGE DU DOSSIER : Fixez le dossier en attachant les sangles aux tubes latéraux du cadre.



UTILISATION DES FREINS

Pour arrêter le déambulateur, tirez les leviers de frein vers le haut, en direction des poignées.

Pour immobiliser l'appareil, poussez les leviers de frein vers le bas en position verrouillée.

Pour reprendre le mouvement, relâchez les leviers ; ils reviennent automatiquement et libèrent les freins.

Toujours serrer les freins lorsque le déambulateur est à l'arrêt.

Ne laissez jamais le déambulateur sans freins engagés lorsque quelqu'un est assis dessus !

Ne laissez jamais l'appareil sur une pente sans freins serrés !

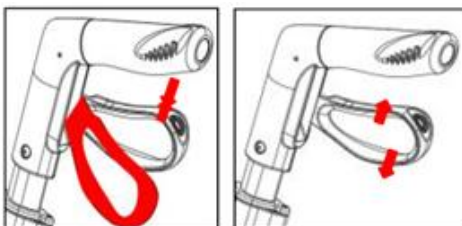
Lorsque vous êtes assis sur le déambulateur, restez droit, les avant-bras ou les mains posés légèrement sur les poignées.

Ne vous penchez jamais en arrière lorsque vous êtes assis.

Blocage / déblocage des freins manuels

Pour bloquer les freins, poussez les leviers vers le bas jusqu'à entendre un clic.

Pour les débloquer, tirez les leviers vers le haut jusqu'à sentir leur relâchement.



AVERTISSEMENT

En cas d'incident grave lié au dispositif, ayant conduit, pouvant conduire ou susceptible de conduire :

- a) au décès d'un patient, utilisateur ou tiers, ou
- b) à une détérioration temporaire ou permanente de l'état de santé, ou
- c) à une menace grave pour la santé publique,

cet incident grave doit être signalé au fabricant ainsi qu'à l'autorité compétente de l'État membre où réside l'utilisateur ou le patient.

En France, l'autorité compétente est l'Agence nationale de sécurité du médicament et des produits de santé (ANSM).

REMARQUE : En cas de douleur, de réaction allergique ou d'autres symptômes inquiétants lors de l'utilisation du dispositif médical, contactez un professionnel de santé.

REMARQUE : L'utilisation du produit d'une manière autre que celle prévue est strictement interdite.

LIMITATIONS D'UTILISATION

Le siège ne doit pas supporter une charge supérieure à 135 kg.

La poignée de poussée ne doit pas être soumise à une charge supérieure à 120 kg.
Le sac a une capacité maximale de 5 kg.
Le produit est conçu pour être utilisé sur des surfaces planes, en intérieur comme en extérieur.
Le produit n'est pas destiné à la propulsion en position assise.
Les freins DOIVENT être serrés avant d'utiliser le siège.

PRÉVENTION DES ACCIDENTS

Utilisez le produit uniquement conformément à sa destination.
Utilisez-le uniquement en bon état technique.
Ne modifiez aucune partie de la structure sans l'accord écrit du fabricant.
Lors des réglages, veillez à ne pas coincer vos doigts ou d'autres parties du corps entre les éléments mobiles.
Utilisez le produit seulement sur une surface stable.
Les roues doivent rester en contact avec le sol en permanence pour garantir la stabilité et prévenir tout accident.
Lorsque le déambulateur est à l'arrêt, les freins manuels DOIVENT être serrés.

NETTOYAGE

Nettoyez régulièrement l'appareil et maintenez-le propre.
Les salissures légères et la poussière peuvent être éliminées avec un chiffon humide.
Les salissures plus importantes peuvent être nettoyées avec un détergent doux non corrosif et de l'eau tiède.
N'utilisez pas d'abrasifs puissants ni de produits à base de chlore, susceptibles de provoquer des dommages ou des décolorations.
Séchez les pièces avec un chiffon doux.
Roues : Nettoyez les roues à l'eau tiède avec un détergent doux. Séchez avec un chiffon propre. Lubrifiez périodiquement avec une huile multifonction ou lorsque les roues commencent à grincer.

ENTRETIEN

Afin d'assurer une utilisation sûre et correcte du produit, vérifiez régulièrement les éléments selon le calendrier suivant :

Chaque semaine (contrôle hebdomadaire) :

- Vérifiez que toutes les vis sont correctement serrées.
- Contrôlez les câbles de frein pour détecter tout desserrage ou dommage.
- Resserrer vis et écrous si nécessaire.

Chaque mois (contrôle mensuel) :

- Vérifiez l'état des poignées : stabilité et absence de dommages.
- Contrôlez le bon fonctionnement du levier de frein.
- Vérifiez l'état des bases (pieds) : stabilité et absence de jeu.

Tous les quatre mois (contrôle trimestriel) :

- Inspectez les roues : rotation libre et absence de dommages.
- Vérifiez l'état du sac : non détérioré et apte à l'usage.
- Examinez le châssis (cadre, haubans) : absence de fissures ou de déformations.

TRANSPORT

Le déambulateur se plie facilement, ce qui le rend pratique à transporter. Pour le transport, il est recommandé de le plier comme décrit ci-dessus. Il doit être transporté de manière à garantir sa stabilité et à éviter tout mouvement brusque et dangereux.

RÉUTILISATION

Le déambulateur est apte à la réutilisation. Avant de le confier à un autre utilisateur, il doit être contrôlé par un revendeur spécialisé.

Vérifiez les points suivants :

- État visuel du cadre.
- Bon serrage des écrous et des vis.
- État des pièces en plastique.
- État des roues et des roulements à billes.
- Efficacité et état des freins.

Si un élément est endommagé ou cassé, il doit être remplacé par un neuf. Il est recommandé de remplacer les roues à chaque usure constatée. Toutes les vis et écrous desserrés doivent être resserrés. Le produit doit être soigneusement nettoyé et désinfecté avant toute réutilisation.

AVERTISSEMENT : Ne pas réutiliser le déambulateur si le cadre est tordu ou cassé.

Le mode d'emploi doit accompagner le déambulateur à chaque changement d'utilisateur.

STOCKAGE

Conservez le produit dans un endroit sec, à l'abri de la lumière directe du soleil.

ÉLIMINATION

En fin de vie, éliminez le produit comme un déchet ménager ordinaire. Respectez les règles locales de tri des déchets. Protégez l'environnement.

NL

DANK U VOOR DE AANKOOP VAN ONS PRODUCT Lees deze gebruiksaanwijzing zorgvuldig door voordat u het product gebruikt. Het product mag niet worden gebruikt voordat u deze handleiding hebt gelezen en begrepen. Als u de waarschuwingen, opmerkingen of aanbevelingen niet begrijpt, raadpleeg dan een zorgprofessional of verkoper om schade aan het product of letsel te voorkomen. **LET OP:** Controleer alle onderdelen op vervoersschade. Als u schade constateert, **MAG HET PRODUCT NIET WORDEN GEBRUIKT**. Neem voor meer informatie contact op met de verkoper.

DOELGROEP VAN GEBRUIKERS

Het product is bedoeld voor personen die lijden aan aandoeningen, functiestoornissen of letsels waarvan de behandeling, revalidatie of compensatie wordt ondersteund door dit medisch hulpmiddel (zie het hoofdstuk Doel van het product in deze handleiding). Het product kan zelfstandig door de gebruiker worden aangeschaft of op aanbeveling van een arts, therapeut of andere specialist. In beide gevallen moet rekening worden gehouden met beschikbare maten, noodzakelijke functies, productvarianten, alsook indicaties, contra-indicaties en de informatie van de fabrikant.

DOEL VAN HET PRODUCT: Het product is ontworpen om ondersteuning te bieden bij het lopen van personen met beperkte mobiliteit. De revalidatierollator is bedoeld voor gebruik door één persoon.

INDICATIES

Het product kan worden gebruikt in de volgende situaties:

Balansoefeningen: de revalidatierollator helpt gebruikers hun evenwicht te trainen, wat belangrijk is tijdens het revalidatieproces na letsel of neurologische aandoeningen.

Bevorderen van een juiste houding: de gebruiker kan de rollator gebruiken om een correcte lichaamshouding te oefenen, wat vooral belangrijk is voor mensen met houdingsproblemen of stabiliteitsstoornissen.

Verbetering van de motorische coördinatie: oefeningen met de rollator kunnen helpen om de coördinatie en bewegingscontrole te verbeteren, essentieel voor personen met neurologische beperkingen.

Ondersteuning bij revalidatie na letsel: de rollator kan worden gebruikt bij revalidatie na letsel aan de onderste ledematen en helpt gebruikers geleidelijk hun mobiliteit terug te krijgen.

Vergroting van zelfstandigheid: voor sommige gebruikers kan de rollator bijdragen aan een grotere zelfstandigheid in het dagelijks leven door zelfstandig bewegen mogelijk te maken.

CONTRA-INDICATIES

Fysieke of mentale beperkingen (zoals slechthooftheid) die een veilig gebruik van het product verhinderen.

Gebruik van de rollator is niet geschikt voor personen met ernstige wervelkolominstabiliteit of rugletsels, omdat dit het risico op verdere schade kan verhogen.

Voor personen met oncontroleerbare aanvallen of epilepsie kan gebruik van de rollator gevaarlijk zijn voor henzelf en voor omstanders.

Bij personen met zeer beperkte spierkracht kan het gebruik van de rollator moeilijk of ineffectief zijn; alternatieve therapieën, zoals manuele therapie of spierversterkende oefeningen, kunnen noodzakelijk zijn.

Voor gebruikers met ernstige evenwichtsstoornissen kan het gebruik van de rollator gevaarlijk zijn en het valrisico verhogen.

ONDERDELEN: Rollator, tas, rugleuning, gebruiksaanwijzing

PRODUCTEIGENSCHAPPEN

Lichtgewicht, eenvoudig op te bergen en te vervoeren

Uitstekende wendbaarheid en stabiliteit

In hoogte verstelbare handgrepen voor een optimale pasvorm

Voorzien van een zitje voor rustmomenten

Inclusief boodschappentas voor kleine voorwerpen

TECHNISCHE GEGEVENS

Frame: aluminium, poedercoating

Vork: PA + TPE

Boodschappentas: canvas tas met klep en ritssluiting

Zitting: 85 % PA + 15 % GF; PU-kunstleer kussen, dikte 1 cm

Rugleuning: 100 % Oxford-stof

Handgrepen: PA + TPE, glad, antislip oppervlak met ergonomische vorm

Maximale belasting: 135 kg

Maximale tasbelasting: 5 kg

Totaal gewicht: 8,55 kg

Lengte: 61 cm

Totale breedte: 62 cm

Totale hoogte: 82–99 cm

Hoogte ingeklapt (minimum): 82 cm

Breedte uitgeklaapt: 62 cm

Breedte ingeklapt: 30 cm

Afmetingen ingeklapt (L × B × H): 62 × 30 × 88 cm

Zitbreedte: 41 cm

Zitdiepte: 26 cm

Zithoogte: 57 cm

Rugleuninghoogte: 13 cm

Afstand tussen handgrepen: 52 cm (buiten) / 41 cm (binnen)

Verstelbare hoogte handgrepen (min.–max.): 82–99 cm

Remmen: 2 x bedieningsremmen met parkeerfunctie
Voorwielen: 200 x 36 mm – zwart, PA + 15 % GF + TPR, zachte loopvlak
Achterwielen: 200 x 36 mm – zwart, PA + 15 % GF + TPR, zachte loopvlak
LET OP: afmetingen kunnen afwijken met een tolerantie van ± 2 cm.



Dit symbool geeft het maximale gebruikersgewicht aan.

UITKLAPPEN VAN DE ROLLATOR

Houd de linker handgreep met uw linkerhand vast en duw met uw rechterhand voorzichtig de rugleuning van de zitting naar voren totdat de zitting stabiel staat.

Druk de zitting omlaag totdat u een klik hoort, wat aangeeft dat het frame is vergrendeld.

Controleer na het uitklappen of monteren altijd dat de zitting goed vergrendeld is en het frame stabiel is.

Controleer of beide handgreepbuizen goed vergrendeld zijn in de hoofdbuis met de rode vergrendelknop voor hoogte-instelling om onbedoeld verschuiven te voorkomen.

Controleer altijd of alle accessoires correct en stevig zijn bevestigd voordat u het product gebruikt.

Het niet opvolgen van deze waarschuwingen kan leiden tot letsel.



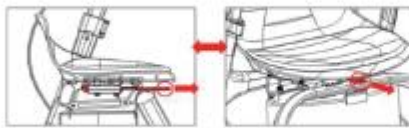
INKLAPPEN VAN DE ROLLATOR

Ontgrendel de rode hoogtevergrendelknop en laat de handgrepen voorzichtig zakken.

Vergrendel de knop opnieuw.

Trek de borgpennen van het vouwmechanisme uit.

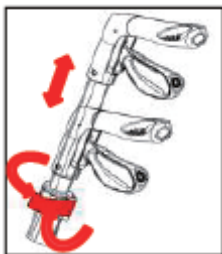
Til de zitting voorzichtig op en klap de rollator in.



HOOGTE-INSTELLING VAN DE HANDGREPEN

Ontgrendel de knop van de handgreep.

- Stel de handgrepen in op de gewenste hoogte.
- Druk op de vergrendelknop totdat u een klik hoort, wat aangeeft dat het mechanisme is vergrendeld.
- Beide handgrepen moeten op dezelfde hoogte staan.
- De correct ingestelde handgrepen moeten zich ter hoogte van de heupen van de gebruiker bevinden.
- Laat de rollator nooit onbeheerd staan zonder de remmen te activeren.



MONTAGE VAN DE ROLLATOR

Stap 1: Montage van de zitting

Plaats de zitting op het frame van de rollator op de daarvoor bestemde positie. Lijn de gaten in de zitting uit met die in de bevestigingssteun van het frame. Steek de montagebouten van bovenaf in en draai ze vast met een inbussleutel. Controleer dat alle schroeven goed vastzitten en de zitting stabiel is.

Stap 2: Montage van het zitkussen

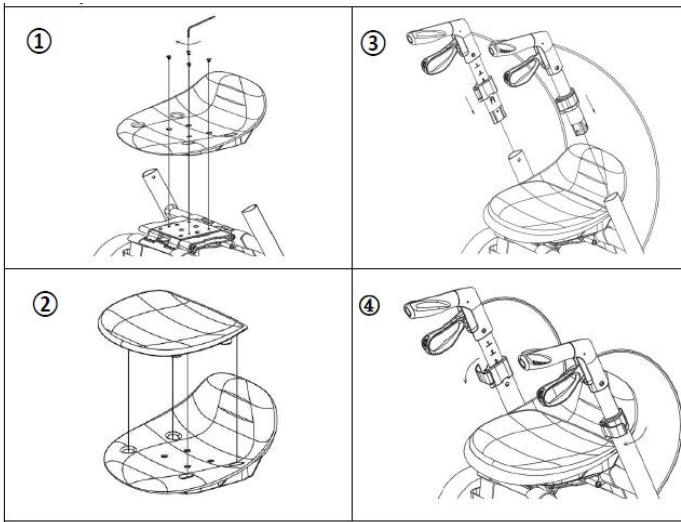
Plaats het zachte deel van de zitting stabiel zodat het niet kan verschuiven. Zorg dat de uitsteeksels goed in de daarvoor bestemde openingen passen.

Stap 3: Montage van de handgrepen

Schuif het onderdeel met de vergrendelingsclip naar beneden. Steek de handgrepen in de buizen aan weerszijden van de zitting. Zet ze rechtop en duw tot u een klik hoort.

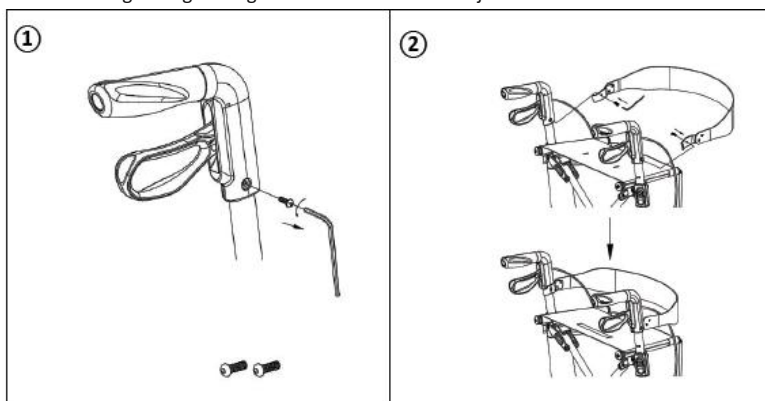
Stap 4: Aanpassen van de hoogte van de handgrepen

Stel de hoogte van de handgrepen af op de lengte van de gebruiker. Ontgrendel de clips aan de buizen, stel de gewenste hoogte in en vergrendel opnieuw. Controleer dat beide handgrepen gelijk staan.



MONTAGE VAN DE RUGLEUNING:

Bevestig de rugleuning door de riemen aan de zijkant van het frame vast te maken.



GEBRUIK VAN DE REMMEN

Om te stoppen, trek de remhendels naar boven, in de richting van de handgrepen.

Om het apparaat stil te zetten, duw de remhendels omlaag tot in de vergrendelde stand.

Om weer te bewegen, laat de hendels los; ze keren automatisch terug en de remmen worden ontgrendeld.

Activeer altijd de remmen wanneer u het apparaat niet wilt verplaatsen.

Laat de rollator nooit onbeheerd achter met iemand erop zonder de remmen te gebruiken!

Plaats de rollator nooit op een hellend vlak zonder de remmen te blokkeren!

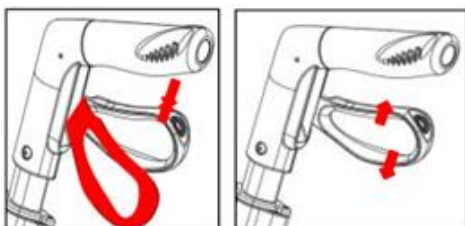
Wanneer u op de rollator zit, blijf rechtop zitten met uw armen of handen licht gesteund op de handgrepen.

Leun nooit achterover tijdens het zitten.

Blokkeren / ontgrendelen van de handremmen

Om te blokkeren, duw de remhendels omlaag tot u een klik hoort.

Om te ontgrendelen, trek de hendels omhoog tot u de spanning voelt loslaten.



WAARSCHUWING

In geval van een "ernstig incident" met betrekking tot het hulpmiddel dat heeft geleid, kan leiden of mogelijk zou kunnen leiden tot:

a) de dood van een patiënt, gebruiker of andere persoon, of

b) tijdelijke of blijvende verslechtering van de gezondheid van de patiënt, gebruiker of een andere persoon, of
c) een ernstig risico voor de volksgezondheid,
moet dit "ernstige incident" worden gemeld aan de fabrikant en aan de bevoegde autoriteit van de lidstaat waar de gebruiker of patiënt woonachtig is. In Nederland is de bevoegde autoriteit Farmatec, Ministerie van Volksgezondheid, Welzijn en Sport (VWS).
OPMERKING: Bij pijn, allergische reacties of andere verontrustende symptomen tijdens het gebruik van het medisch hulpmiddel, neem contact op met een zorgverlener. OPMERKING: Het product mag niet worden gebruikt op een andere manier dan waarvoor het bedoeld is.

GEBRUIKSBEPERKINGEN

De zitting mag niet worden belast met meer dan 135 kg.
De duwhandgreep mag niet worden belast met meer dan 120 kg.
De tas heeft een maximale draagcapaciteit van 5 kg.
Het product is bedoeld voor gebruik op vlakke oppervlakken, zowel binnen als buiten.
Het product is niet bedoeld voor voortbeweging in zittende positie.
De remmen MOETEN zijn vergrendeld voordat u op de zitting gaat zitten.

ONGEVALPREVENTIE

Gebruik het product uitsluitend volgens de bestemming.
Gebruik het product alleen in goede technische staat.
Breng geen wijzigingen aan in de constructie zonder schriftelijke toestemming van de fabrikant.
Wees voorzichtig bij het afstellen om beknelling van vingers of andere lichaamsdelen te voorkomen.
Gebruik het product alleen op een stabiel oppervlak.
Alle wielen moeten altijd contact houden met de grond om evenwicht en veiligheid te garanderen.
Wanneer de rollator stilstaat, moeten de handremmen vergrendeld zijn.

REINIGING

Reinig het apparaat regelmatig en houd het schoon.
Licht vuil en stof kunnen met een vochtige doek worden verwijderd.
Zwaarder vuil kan worden gereinigd met een mild, niet-corrosief reinigingsmiddel en warm water.
Gebruik geen agressieve schuurmiddelen of chloorhoudende reinigers; deze kunnen schade of verkleuring veroorzaken.
Droog onderdelen af met een zachte doek.
Wielen: Reinig de wielen met warm water en een mild reinigingsmiddel. Droog af met een schone doek. Smeer periodiek met multifunctionele olie of wanneer de wielen beginnen te piepen.

ONDERHOUD

Controleer de afzonderlijke onderdelen regelmatig volgens het volgende schema om veilig en correct gebruik te waarborgen:
Wekelijks (wekelijkse controle):
Controleer of alle schroeven goed zijn vastgedraaid.
Controleer de remkabels op losraken of beschadiging.
Draai schroeven en moeren indien nodig na.
Maandelijks (maandelijkse controle):
Controleer de staat van de handgrepen – stabiliteit en eventuele beschadigingen.
Controleer of de remhendel correct functioneert.
Controleer de stabiliteit van de voetdelen (poten) op speling.
Elke vier maanden (kwartaalcontrole):
Inspecteer de wielen: draaien ze vrij en zijn ze onbeschadigd?
Controleer de tas op slijtage of beschadiging.
Inspecteer het frame (chassis, steunen) op scheuren of vervormingen.

TRANSPORT

De rollator is eenvoudig in te klappen en daardoor gemakkelijk te vervoeren. Voor transport wordt aanbevolen hem in te klappen zoals hierboven beschreven. Transporteer de rollator zodanig dat stabiliteit is gewaarborgd en plotselinge, gevaarlijke bewegingen worden voorkomen.

HERGEBRUIK

De rollator is geschikt voor hergebruik. Voordat hij aan een andere gebruiker wordt doorgegeven, moet hij door een gespecialiseerde dealer worden gecontroleerd. Controleer het volgende:
Visuele staat van het frame.
Goede bevestiging van moeren en schroeven.
Staat van kunststof onderdelen.
Staat van wielen en kogellagers.
Werking en staat van de remmen.
Als een onderdeel beschadigd of gebroken is, moet het worden vervangen. Het is aan te raden de wielen te vervangen bij elke vastgestelde slijtage. Alle losse schroeven en moeren moeten worden vastgedraaid. Het product moet vóór hergebruik grondig worden gereinigd en gedesinfecteerd.
WAARSCHUWING! De rollator mag niet opnieuw worden gebruikt als het frame verbogen of gebroken is.
De gebruiksaanwijzing moet de rollator bij elke gebruikerswissel vergezellen.

OPSLAG

Bewaar het product op een droge plaats en stel het niet bloot aan direct zonlicht.

VERWIJDERING

Wanneer het product uit gebruik wordt genomen, verwijder het dan als gewoon huishoudelijk afval. Volg de lokale voorschriften voor afvalscheiding. Bescherm het milieu.

ESP

GRACIAS POR COMPRAR NUESTRO PRODUCTO Lea atentamente este manual de instrucciones antes de utilizar el producto. El producto no debe utilizarse antes de leer y comprender este manual. Si no comprende las advertencias, precauciones o recomendaciones, consulte a un profesional sanitario o al distribuidor, para evitar daños en el producto o lesiones personales. **ATENCIÓN:** Revise todas las partes para comprobar si hay daños de transporte. Si observa algún daño, **NO UTILICE EL PRODUCTO**. Para más información, póngase en contacto con el distribuidor.

GRUPO DESTINATARIO DE PACIENTES

El producto está destinado a personas que padecen enfermedades, disfunciones o lesiones cuya rehabilitación, tratamiento o compensación se ve favorecida mediante este producto sanitario (véase el apartado Finalidad del producto de este manual).

El producto puede adquirirse directamente por el usuario o por recomendación de un médico, terapeuta u otro especialista.

En ambos casos deben tenerse en cuenta el tamaño disponible, las funciones necesarias, las variantes del producto, así como las indicaciones y contraindicaciones de uso y la información facilitada por el fabricante.

FINALIDAD DEL PRODUCTO: El producto está diseñado para asistir en la movilidad a personas con capacidad limitada para caminar. El andador de rehabilitación está destinado al uso por una sola persona.

INDICACIONES

El producto puede utilizarse en los siguientes casos:

Entrenamiento del equilibrio: el andador de rehabilitación permite a los pacientes practicar el equilibrio, aspecto fundamental durante la rehabilitación tras lesiones o trastornos neurológicos.

Mantenimiento de la postura corporal: los pacientes pueden utilizar el andador para mejorar la postura, especialmente útil para quienes presentan defectos posturales o problemas de estabilidad.

Mejora de la coordinación motora: los ejercicios con el andador pueden ayudar a mejorar la coordinación y el control de los movimientos, lo cual es esencial en personas con afecciones neurológicas.

Apoyo en la rehabilitación tras lesiones: el andador puede emplearse durante la rehabilitación de las extremidades inferiores, ayudando al paciente a recuperar gradualmente la movilidad.

Fomento de la autonomía: en algunos casos, el andador puede aumentar la independencia del paciente en su vida diaria, permitiendo desplazarse por sí mismo.

CONTRAINDICACIONES

Limitaciones físicas o mentales (por ejemplo, discapacidad visual) que impidan el manejo seguro del producto.

El uso del andador de rehabilitación puede ser inadecuado para personas con inestabilidad o lesiones graves en la columna vertebral, ya que puede aumentar el riesgo de nuevas lesiones.

En personas con convulsiones no controladas o epilepsia, el uso del andador puede ser peligroso tanto para el usuario como para quienes lo rodean.

En personas con fuerza muscular muy reducida, el uso del andador puede resultar difícil o ineficaz; en estos casos puede requerirse otro tipo de terapia, como fisioterapia o ejercicios de fortalecimiento.

En pacientes con trastornos graves del equilibrio, el uso del andador puede aumentar el riesgo de caídas o lesiones.

LISTA DE COMPONENTES: Andador, bolsa, respaldo, manual de instrucciones

CARACTERÍSTICAS DEL PRODUCTO

Ligero y fácil de guardar o transportar

Excelente maniobrabilidad y estabilidad

Altura de las empuñaduras regulable para adaptarse al usuario

Equipado con asiento para descansar

Incluye bolsa para objetos pequeños

ESPECIFICACIONES TÉCNICAS

Estructura: aluminio con recubrimiento de pintura en polvo

Horquilla de ruedas: PA + TPE

Bolsa: lona con solapa y cremallera

Asiento: 85 % PA + 15 % GF; cojín de piel sintética PU de 1 cm de grosor

Respaldo: tejido Oxford 100 %

Empuñaduras: PA + TPE, superficie lisa antideslizante con diseño ergonómico

Carga máxima: 135 kg

Carga máxima de la bolsa: 5 kg

Peso total: 8,55 kg

Longitud: 61 cm

Ancho total: 62 cm

Altura total: 82–99 cm

Altura plegado (mínima): 82 cm

Ancho desplegado: 62 cm

Ancho plegado: 30 cm

Dimensiones plegado (L x A x H): 62 x 30 x 88 cm

Ancho del asiento: 41 cm

Profundidad del asiento: 26 cm

Altura del asiento: 57 cm

Altura del respaldo: 13 cm
 Distancia entre empuñaduras: 52 cm (exterior) / 41 cm (interior)
 Regulación de la altura de empuñaduras (mín.–máx.): 82–99 cm
 Frenos: 2 x frenos de maniobra con función de estacionamiento
 Ruedas delanteras: 200 x 36 mm – negras, PA + 15 % GF + TPR, superficie blanda
 Ruedas traseras: 200 x 36 mm – negras, PA + 15 % GF + TPR, superficie blanda
 NOTA: las medidas pueden variar ± 2 cm.



Este símbolo indica el peso máximo del usuario.

DESPLEGADO DEL ANDADOR

Sujete la empuñadura izquierda con la mano izquierda y empuje suavemente el respaldo del asiento con la mano derecha hasta que quede estable.

Presione el asiento hacia abajo hasta oír un clic, que indica el bloqueo del marco.

Después de desplegar o montar el andador, compruebe que el soporte del asiento esté bien bloqueado y el marco no se mueva.

Asegúrese de que ambos tubos de las empuñaduras estén bien bloqueados en el tubo principal con el botón rojo de ajuste de altura, para evitar deslizamientos accidentales.

Compruebe que todos los accesorios estén correctamente instalados antes de usarlo.

No respetar estas advertencias puede causar lesiones.



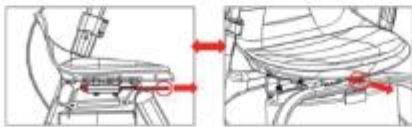
PLEGADO DEL ANDADOR

Desbloquee el botón rojo de ajuste de altura y baje suavemente las empuñaduras.

Bloquee de nuevo el botón.

Extraiga los pasadores del mecanismo de plegado.

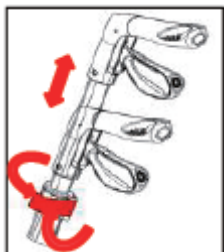
Levante el asiento y pliegue el andador suavemente.



AJUSTE DE LA ALTURA DE LAS EMPUÑADURAS

Libere el botón de bloqueo de la empuñadura.

- Ajuste las empuñaduras a la altura deseada.
- Presione el botón de bloqueo hasta oír un clic, que indica el bloqueo del mecanismo.
- Ambas empuñaduras deben estar a la misma altura.
- Las empuñaduras correctamente ajustadas deben quedar a la altura de las caderas del usuario.
- No deje el andador sin los frenos activados.



MONTAJE DEL ANDADOR

Paso 1: Montaje del asiento

Coloque el asiento sobre el marco del andador en la posición prevista. Alinee los orificios del asiento con los del soporte del marco. Inserte los tornillos desde arriba y apriételos con una llave Allen. Asegúrese de que todas las fijaciones estén firmes y el asiento estable.

Paso 2: Montaje del cojín del asiento

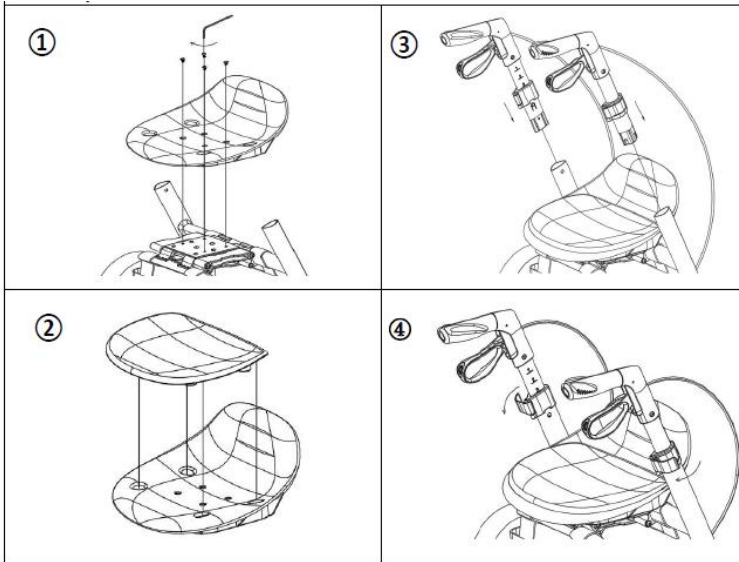
Coloque la parte blanda del asiento de forma estable y asegúrese de que las pestañas encajen correctamente en los orificios correspondientes.

Paso 3: Montaje de las empuñaduras

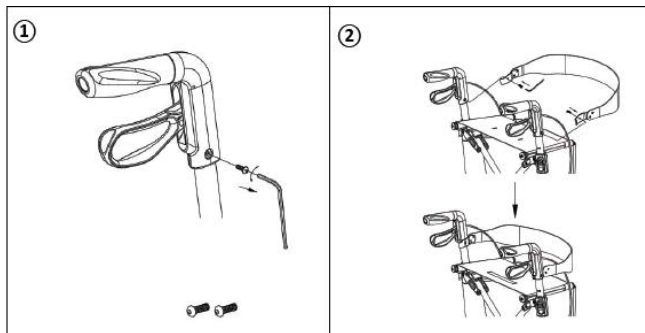
Deslice el elemento con el mecanismo de bloqueo hacia abajo. Introduzca las empuñaduras en los tubos del marco a ambos lados del asiento. Empújelas hacia dentro hasta oír un clic.

Paso 4: Ajuste de altura de las empuñaduras

Ajuste la altura de las empuñaduras según la estatura del usuario. Suelte los cierres, establezca la altura deseada y vuelva a bloquearlos. Compruebe que ambas empuñaduras estén a la misma altura.



MONTAJE DEL RESPALDO: Fije el respaldo sujetando las correas a los tubos laterales del marco del andador.



USO DE LOS FRENOS

Para detener el andador, tire de las palancas de freno hacia arriba, en dirección a las empuñaduras.

Para mantenerlo inmóvil, presione las palancas de freno hacia abajo hasta la posición de bloqueo.

Para reanudar el movimiento, suelte las palancas; volverán automáticamente a su posición inicial y se liberarán los frenos.

Active siempre los frenos cuando el andador esté estacionario.

¡No deje nunca el andador sin frenos activados mientras alguien esté sentado!

¡No deje nunca el andador en una pendiente sin bloquear los frenos!

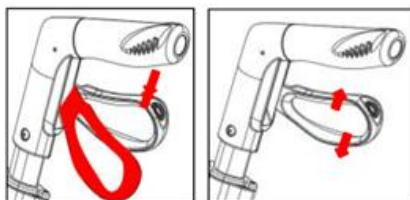
Cuando esté sentado, mantenga una postura erguida con los antebrazos o las manos apoyadas ligeramente en las empuñaduras.

No se incline hacia atrás mientras esté sentado.

Bloqueo / desbloqueo de los frenos manuales

Para bloquear los frenos, presione las palancas hacia abajo hasta oír un clic.

Para desbloquearlos, tire de las palancas hacia arriba hasta notar que se liberan.



ADVERTENCIA

En caso de un "incidente grave" relacionado con el producto que haya provocado, pudiera provocar o pueda provocar:

a) la muerte de un paciente, usuario o tercera persona, o

b) un deterioro temporal o permanente de la salud del paciente, usuario u otra persona, o
c) una amenaza grave para la salud pública,
dicho "incidente grave" debe notificarse al fabricante y a la autoridad competente del Estado miembro donde resida el usuario o paciente. En España, la autoridad competente es la Agencia Española de Medicamentos y Productos Sanitarios (AEMPS).

NOTA: Si durante el uso del producto se presentan dolor, reacciones alérgicas u otros síntomas preocupantes o desconocidos, consulte a un profesional sanitario. NOTA: Está prohibido utilizar el producto de manera distinta a la prevista por el fabricante.

LIMITACIONES DE USO

El asiento no debe soportar más de 135 kg.

La empuñadura no debe soportar más de 120 kg.

La bolsa tiene una capacidad máxima de 5 kg.

El producto está diseñado para su uso sobre superficies planas, tanto en interiores como en exteriores.

El producto no está destinado a desplazarse mientras se está sentado.

Los frenos DEBEN estar bloqueados antes de sentarse en el asiento.

PREVENCIÓN DE ACCIDENTES

Utilice el producto únicamente según su finalidad prevista.

Úselo solo si se encuentra en buen estado técnico.

No realice modificaciones estructurales sin autorización escrita del fabricante.

Tenga cuidado al ajustar las piezas para no atrapar los dedos u otras partes del cuerpo entre los elementos móviles.

Utilice el producto solo sobre superficies estables.

Las ruedas deben mantener contacto con el suelo en todo momento para garantizar el equilibrio y evitar accidentes.

Cuando el andador esté inmóvil, los frenos manuales DEBEN estar bloqueados.

LIMPIEZA

Limpie el dispositivo con regularidad y manténgalo limpio.

La suciedad ligera y el polvo pueden retirarse con un paño húmedo.

La suciedad más intensa puede retirarse con un detergente suave no corrosivo y agua templada.

No utilice abrasivos fuertes ni limpiadores a base de cloro, ya que pueden provocar daños o decoloraciones.

Seque las piezas con un paño suave.

Ruedas: Limpie las ruedas con agua templada y un detergente suave. Séquelas con un paño limpio. Lubrique periódicamente con aceite multiusos o cuando las ruedas empiecen a chirriar.

MANTENIMIENTO

Para garantizar un uso seguro y correcto del producto, revise periódicamente los componentes según el siguiente calendario:

Cada semana (control semanal):

Verifique que todos los tornillos estén bien apretados.

Revise los cables de freno por si estuvieran flojos o dañados.

Apriete tornillos y tuercas si es necesario.

Cada mes (control mensual):

Compruebe el estado de las empuñaduras: estabilidad y posibles daños.

Verifique el correcto funcionamiento de la palanca de freno.

Compruebe el estado de las bases (patas): estabilidad y ausencia de holguras.

Cada cuatro meses (control trimestral):

Inspeccione las ruedas: que giren libremente y no estén dañadas.

Revise la bolsa: que no esté deteriorada y sea apta para su uso.

Inspeccione el bastidor (marco, tirantes): ausencia de grietas o deformaciones.

TRANSPORTE

El andador se pliega con facilidad, lo que lo hace cómodo de transportar. Para su traslado, se recomienda plegarlo según lo descrito anteriormente. Debe transportarse de manera que se garantice la estabilidad y se eviten movimientos bruscos y peligrosos del dispositivo.

REUTILIZACIÓN

El andador es apto para su reutilización. Antes de entregarlo a otro usuario, debe ser revisado por un distribuidor especializado.

Compruebe los siguientes puntos:

Estado visual del bastidor.

Firmeza del ajuste de tuercas y tornillos.

Estado de las piezas de plástico.

Estado de las ruedas y de los rodamientos de bolas.

Eficacia y estado de los frenos.

Si alguna pieza está dañada o rota, debe sustituirse por una nueva. Se recomienda sustituir las ruedas cuando se observe desgaste. Deben apretarse todos los tornillos y tuercas flojos. El producto debe limpiarse y desinfectarse a fondo antes de su reutilización.

ADVERTENCIA: No reutilice el andador si el bastidor está doblado o roto.

El manual de instrucciones debe acompañar al andador en cada cambio de usuario.

ALMACENAMIENTO

Guarde el producto en un lugar seco, protegido de la luz solar directa.

ELIMINACIÓN

Al final de su vida útil, elimine el producto como residuo doméstico normal. Respete las normas locales de separación de residuos. Proteja el medio ambiente.

IT

GRAZIE PER AVER ACQUISTATO IL NOSTRO PRODOTTO Leggere attentamente questo manuale d'uso prima di utilizzare il prodotto. Il prodotto non deve essere utilizzato prima di aver letto e compreso integralmente il presente manuale. Se non si comprendono gli avvertimenti, le note o le raccomandazioni, rivolgersi a un professionista sanitario o al rivenditore per evitare danni al prodotto o lesioni personali. **ATTENZIONE:** Controllare tutte le parti per verificare l'eventuale presenza di danni da trasporto. Se si riscontrano tali danni, **NON UTILIZZARE IL PRODOTTO**. Per ulteriori informazioni, contattare il rivenditore.

GRUPPO DI DESTINAZIONE

Il prodotto è destinato a persone che soffrono di malattie, disfunzioni o lesioni la cui riabilitazione, trattamento o compensazione è supportata da questo dispositivo medico (vedere la sezione Scopo del prodotto del presente manuale).

Il prodotto può essere acquistato direttamente dall'utente oppure su raccomandazione di un medico, terapeuta o altro specialista.

In entrambi i casi devono essere considerati la taglia disponibile, le funzioni necessarie, le varianti del prodotto, nonché le indicazioni e controindicazioni d'uso e le informazioni fornite dal fabbricante.

SCOPO DEL PRODOTTO: Il prodotto è progettato per fornire supporto alla mobilità delle persone con capacità di deambulazione ridotta. Il deambulatore per riabilitazione è destinato all'uso da parte di una sola persona.

INDICAZIONI

Il prodotto è adatto nei seguenti casi:

Allenamento dell'equilibrio: il deambulatore consente di esercitare la capacità di mantenere l'equilibrio, fondamentale durante la riabilitazione dopo lesioni o disturbi neurologici.

Mantenimento della postura corretta: gli utenti possono utilizzare il deambulatore per allenare una postura adeguata, particolarmente utile per chi soffre di problemi di stabilità o difetti posturali.

Miglioramento della coordinazione motoria: gli esercizi con il deambulatore possono aiutare a migliorare la coordinazione e il controllo dei movimenti, aspetto essenziale per le persone con patologie neurologiche.

Supporto nella riabilitazione post-traumatica: il deambulatore può essere utilizzato nel processo di riabilitazione degli arti inferiori, aiutando i pazienti a recuperare gradualmente la mobilità.

Aumento dell'autonomia: per alcuni utenti il deambulatore può rappresentare uno strumento per aumentare l'autonomia nella vita quotidiana, consentendo di muoversi in modo indipendente.

CONTROINDICAZIONI

Limitazioni fisiche o mentali (ad es. deficit visivi) che impediscono un uso sicuro del prodotto.

L'uso del deambulatore per riabilitazione può essere inadatto per persone con gravi instabilità o lesioni della colonna vertebrale, poiché può aumentare il rischio di ulteriori danni.

In soggetti con crisi epilettiche o convulsioni non controllate, l'uso del deambulatore può essere pericoloso per l'utente e per chi lo circonda.

In soggetti con forza muscolare molto ridotta, l'uso del deambulatore può risultare difficile o inefficace; in questi casi può essere necessario un diverso approccio riabilitativo, come terapia manuale o esercizi di rinforzo muscolare.

In pazienti con gravi disturbi dell'equilibrio, l'uso del deambulatore può aumentare il rischio di cadute e lesioni.

ELENCO DEI COMPONENTI: Deambulatore, borsa, schienale, manuale d'uso

CARATTERISTICHE DEL PRODOTTO

Leggero, facile da riporre e trasportare

Ottima manovrabilità e stabilità

Impugnature regolabili in altezza per adattarsi all'utente

Dotato di sedile per il riposo

Include borsa per piccoli oggetti

SPECIFICHE TECNICHE

Telaio: alluminio, verniciatura a polvere

Forcella ruote: PA + TPE

Borsa: tela con patta e chiusura lampo

Sedile: 85 % PA + 15 % GF; cuscino in pelle sintetica PU, spessore 1 cm

Schienale: tessuto Oxford 100 %

Impugnature: PA + TPE, superficie liscia antiscivolo con forma ergonomica

Portata massima: 135 kg

Carico massimo della borsa: 5 kg

Peso totale: 8,55 kg

Lunghezza: 61 cm

Larghezza totale: 62 cm

Altezza totale: 82-99 cm

Altezza da chiuso (minima): 82 cm

Larghezza aperto: 62 cm

Larghezza chiuso: 30 cm

Dimensioni da chiuso (L x L x A): 62 x 30 x 88 cm

Larghezza seduta: 41 cm

Profondità seduta: 26 cm

Altezza seduta: 57 cm
 Altezza schienale: 13 cm
 Distanza tra le impugnature: 52 cm (esterna) / 41 cm (interna)
 Regolazione altezza impugnature (min.–max.): 82–99 cm
 Freni: 2 x freni di manovra con funzione di stazionamento
 Ruote anteriori: 200 x 36 mm – nere, PA + 15 % GF + TPR, superficie morbida
 Ruote posteriori: 200 x 36 mm – nere, PA + 15 % GF + TPR, superficie morbida
 NOTA: le dimensioni possono variare di ±2 cm.



Questo simbolo indica il peso massimo dell'utilizzatore.

APERTURA DEL DEAMBULATORE

Tenere la maniglia sinistra con la mano sinistra e spingere delicatamente lo schienale del sedile con la mano destra fino a stabilizzarlo. Premere il sedile verso il basso fino a sentire un clic, che indica il bloccaggio del telaio.

Dopo l'apertura o il montaggio, verificare sempre che il supporto del sedile sia saldamente bloccato e che il telaio non si muova. Verificare che entrambi i tubi delle impugnature siano ben fissati al tubo principale tramite il pulsante rosso di regolazione dell'altezza per evitare scivolamenti accidentali.

Accertarsi che tutti gli accessori siano correttamente installati prima dell'uso.

La mancata osservanza di queste avvertenze può causare lesioni.



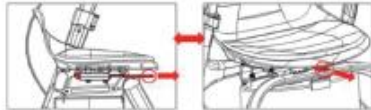
CHIUSURA DEL DEAMBULATORE

Sbloccare il pulsante rosso di regolazione dell'altezza e abbassare delicatamente le impugnature.

Bloccare nuovamente il pulsante.

Estrarre i perni di bloccaggio del meccanismo di chiusura.

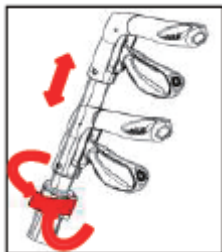
Sollevare delicatamente il sedile e piegare il deambulatore.



REGOLAZIONE DELL'ALTEZZA DELLE IMPUGNATURE

Sbloccare il pulsante di bloccaggio dell'impugnatura.

- Regolare le impugnature all'altezza desiderata.
- Premere il pulsante fino a sentire un clic che conferma il bloccaggio del meccanismo.
- Entrambe le impugnature devono essere alla stessa altezza.
- Le impugnature correttamente regolate devono trovarsi all'altezza dei fianchi dell'utente.
- Non lasciare mai il deambulatore senza i freni inseriti.



MONTAGGIO DEL DEAMBULATORE

Fase 1: Montaggio del sedile

Posizionare il sedile sopra il telaio del deambulatore nella sede prevista. Allineare i fori del sedile con quelli del supporto del telaio. Inserire le viti dall'alto e serrarle con una chiave a brugola. Verificare che tutte le viti siano ben strette e che il sedile sia stabile.

Fase 2: Montaggio del cuscino del sedile

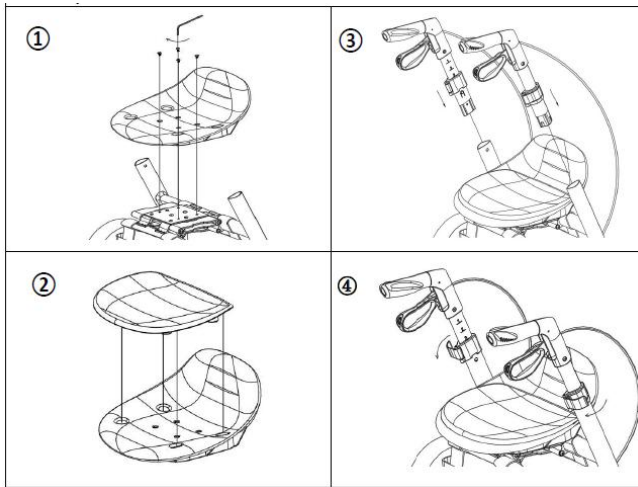
Posizionare la parte morbida del sedile in modo stabile, assicurandosi che le sporgenze si inseriscano negli appositi alloggiamenti.

Fase 3: Montaggio delle impugnature

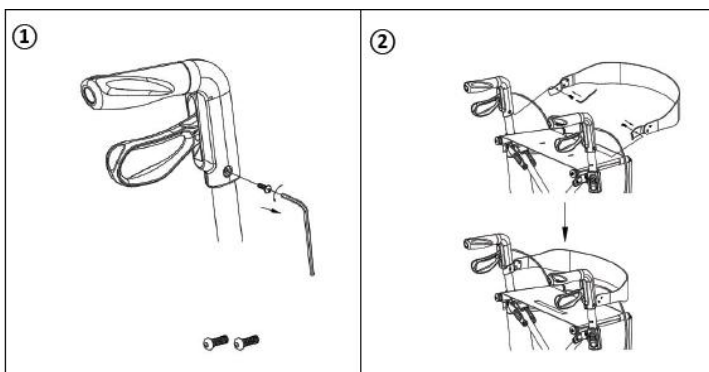
Far scorrere verso il basso la parte con il meccanismo di bloccaggio. Inserire le impugnature nei tubi del telaio su entrambi i lati del sedile. Spingerle fino a sentire un clic.

Fase 4: Regolazione dell'altezza delle impugnature

Regolare l'altezza in base alla statura dell'utente. Sbloccare i fermi sulle impugnature, impostare l'altezza desiderata e bloccarli di nuovo. Assicurarsi che entrambe le impugnature siano alla stessa altezza.



MONTAGGIO DELLO SCHIENALE: Fissare lo schienale collegando le cinghie ai tubi laterali del telaio.



USO DEI FRENI

Per fermare il deambulatore, tirare le leve dei freni verso l'alto, in direzione delle impugnature.

Per mantenerlo fermo, spingere le leve dei freni verso il basso fino alla posizione di blocco.

Per riprendere il movimento, rilasciare le leve: torneranno automaticamente alla posizione iniziale e i freni verranno sbloccati.

Inserire sempre i freni quando il deambulatore non è in movimento.

Non lasciare mai il deambulatore senza i freni attivati mentre qualcuno è seduto!

Non lasciare mai il deambulatore su superfici inclinate senza bloccare i freni!

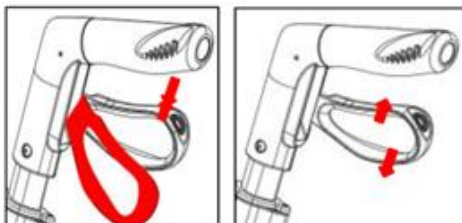
Quando si è seduti sul deambulatore, mantenere una postura eretta con le braccia o le mani appoggiate leggermente alle impugnature.

Non inclinarsi mai all'indietro mentre si è seduti.

Blocco / sblocco dei freni manuali

Per bloccare i freni, spingere le leve verso il basso fino a sentire un clic.

Per sbloccare, tirare le leve verso l'alto fino a percepire il rilascio.



AVVERTENZA

In caso di un "incidente grave" relativo al dispositivo, che abbia causato, possa aver causato o possa causare:

- la morte di un paziente, di un utente o di un'altra persona, oppure
- un deterioramento temporaneo o permanente dello stato di salute del paziente, utente o altra persona, oppure
- una grave minaccia per la salute pubblica,

tale "incidente grave" deve essere segnalato al fabbricante e all'autorità competente dello Stato membro in cui risiede l'utente o il paziente. In Italia, l'autorità competente è il Ministero della Salute – Direzione Generale dei Dispositivi Medici e del Servizio Farmaceutico.

NOTA: In caso di dolore, reazioni allergiche o altri sintomi preoccupanti durante l'uso del dispositivo medico, contattare un operatore sanitario. NOTA: È vietato utilizzare il prodotto in modo diverso da quanto previsto dal suo scopo.

LIMITAZIONI D'USO

Il sedile non deve sopportare un peso superiore a 135 kg.

La maniglia di spinta non deve essere caricata con più di 120 kg.

La borsa ha una capacità massima di 5 kg.

Il prodotto è progettato per l'uso su superfici piane, sia interne che esterne.

Il prodotto non è destinato alla propulsione in posizione seduta.

I freni DEVONO essere inseriti prima di sedersi.

PREVENZIONE DEGLI INCIDENTI

Utilizzare il prodotto solo per lo scopo previsto.

Usarlo solo se in buone condizioni tecniche.

Non apportare modifiche strutturali senza autorizzazione scritta del fabbricante.

Fare attenzione durante le regolazioni per evitare di schiacciare dita o altre parti del corpo tra i componenti mobili.

Utilizzare il prodotto solo su superfici stabili.

Tutte le ruote devono rimanere a contatto con il suolo durante l'uso per garantire equilibrio e sicurezza.

Durante l'uso stazionario del deambulatore, i freni manuali DEVONO essere inseriti.

PULIZIA

Pulire regolarmente il dispositivo e mantenerlo in buone condizioni igieniche.

Lo sporco leggero e la polvere possono essere rimossi con un panno umido.

Lo sporco più ostinato può essere rimosso con un detergente delicato non corrosivo e acqua tiepida.

Non utilizzare abrasivi aggressivi né detersivi a base di cloro, che potrebbero causare danni o scolorimenti.

Asciugare le parti con un panno morbido.

Ruote: Pulire le ruote con acqua tiepida e un detergente delicato. Asciugare con un panno pulito. Lubrificare periodicamente con olio multifunzione o quando le ruote iniziano a scricchiolare.

MANUTENZIONE

Per garantire un uso sicuro e corretto del prodotto, controllare regolarmente i componenti secondo il seguente programma:

Ogni settimana (controllo settimanale):

Verificare che tutte le viti siano ben serrate.

Controllare i cavi dei freni per eventuali allentamenti o danni.

Serrare viti e dadi se necessario.

Ogni mese (controllo mensile):

Verificare lo stato delle impugnature: stabilità e assenza di danni.

Controllare il corretto funzionamento della leva del freno.

Verificare lo stato delle basi (piedini): stabilità e assenza di giochi.

Ogni quattro mesi (controllo trimestrale):

Controllare le ruote: scorrimento libero e assenza di danni.

Verificare la borsa: che non sia danneggiata e sia idonea all'uso.

Ispezionare il telaio (struttura, supporti): assenza di crepe o deformazioni.

TRASPORTO

Il deambulatore è facile da richiudere, risultando comodo da trasportare. Per il trasporto si consiglia di richiuderlo come descritto sopra.

Deve essere trasportato in modo da garantirne la stabilità ed evitare movimenti improvvisi e pericolosi.

RIUTILIZZO

Il deambulatore è idoneo al riutilizzo. Prima di consegnarlo a un nuovo utilizzatore, deve essere sottoposto a controllo da un rivenditore specializzato. Verificare:

Stato visivo del telaio.

Sicurezza del serraggio di dadi e viti.

Stato delle parti in plastica.

Stato delle ruote e dei cuscinetti a sfera.

Efficacia e stato dei freni.

Se qualche componente è danneggiato o rotto, deve essere sostituito con uno nuovo. Si consiglia di sostituire le ruote ogni volta che si riscontra usura. Tutte le viti e i dadi allentati devono essere serrati. Il prodotto deve essere accuratamente pulito e disinfettato prima del riutilizzo.

AVVERTENZA! È vietato riutilizzare il deambulatore se il telaio è piegato o rotto.

Il manuale d'uso deve accompagnare il deambulatore ad ogni cambio di utilizzatore.

STOCCAGGIO

Conservare il prodotto in un luogo asciutto, lontano dalla luce solare diretta.

SMALTIMENTO

A fine vita, smaltire il prodotto come un normale rifiuto domestico. Rispettare le norme vigenti sulla raccolta differenziata. Proteggere l'ambiente.

SV

TACK FÖR DITT KÖP AV VÅR PRODUKT Läs igenom denna bruksanvisning noggrant innan produkten används. Produkten får inte användas innan du har läst och förstått hela anvisningen. Om du inte förstår varningarna, anmärkningarna eller rekommendationerna, kontakta en hälso- och sjukvårdspersonal eller återförsäljaren för att undvika skador på produkten eller personsador. **VARNING:** Kontrollera alla delar för transportsador. Om du upptäcker skador, **FÅR PRODUKTEN INTE ANVÄNDAS**. Kontakta återförsäljaren för mer information.

MÅLGRUPP

Produkten är avsedd för personer med sjukdomar, funktionsnedsättningar eller skador vars behandling, rehabilitering eller kompensation stöds av denna medicintekniska produkt (se avsnittet Produktens syfte i denna bruksanvisning). Produkten kan köpas självständigt av användaren eller på rekommendation av läkare, terapeut eller annan specialist. I båda fallen bör man beakta tillgängliga storlekar, nödvändiga funktioner och produktvarianter, samt indikationer, kontraindikationer och tillverkarens information.

PRODUKTENS SYFTE: Produkten är utformad för att ge stöd vid förflyttning för personer med nedsatt gångförmåga.

Rehabiliteringsrollatorn är avsedd att användas av en person i taget.

INDIKATIONER

Produkten kan användas i följande situationer:

Balansövningar: rollatorn gör det möjligt för användaren att träna balansen, vilket är viktigt vid rehabilitering efter skador eller neurologiska störningar.

Korrigerig av kroppshållning: användaren kan använda rollatorn för att förbättra hållningen, särskilt användbart för personer med hållningsproblem eller balanssvårigheter.

Förbättrad motorisk koordination: övningar med rollatorn kan bidra till bättre koordination och kontroll över rörelserna, vilket är viktigt för personer med neurologiska sjukdomar.

Rehabilitering efter skador: rollatorn kan användas under rehabilitering av nedre extremiteter för att gradvis återställa rörligheten.

Ökad självständighet: för vissa användare kan rollatorn bidra till större självständighet i vardagen genom att underlätta förflyttning.

KONTRAIKATIONER

Fysiska eller mentala begränsningar (t.ex. synnedsättning) som hindrar säker användning av produkten.

Användning av rehabiliteringsrollatorn kan vara olämplig för personer med svår instabilitet eller skador på ryggraden, eftersom det kan öka risken för ytterligare skador.

För personer med okontrollerade kramper eller epilepsi kan användning av rollatorn vara farligt för både användaren och omgivningen.

Personer med mycket svag muskelstyrka kan ha svårt att använda rollatorn effektivt; i sådana fall kan alternativa metoder som manuell terapi eller styrketräning vara mer lämpliga.

För personer med uttalade balansproblem kan användningen av rollatorn öka risken för fall och skador.

KOMPONENTER: Rollator, väska, ryggstöd, bruksanvisning

PRODUKTEGENSKAPER

Lätt, enkel att förvara och transportera

Mycket bra manövrerbarhet och stabilitet

Justerbara handtag i höjdlid för att passa användaren

Utrustad med sittplats för vila

Levereras med väska för småsaker

TEKNISKA SPECIFIKATIONER

Ram: aluminium, pulverlackerad yta

Gaffel: PA + TPE

Väska: canvas med lock och dragkedja

Sits: 85 % PA + 15 % GF; kudde i PU-konstläder, tjocklek 1 cm

Ryggstöd: 100 % oxfordtyg

Handtag: PA + TPE, slät halkfri yta med ergonomisk form

Maximal belastning: 135 kg

Maximal belastning för väskan: 5 kg

Total vikt: 8,55 kg

Längd: 61 cm

Total bredd: 62 cm

Total höjd: 82–99 cm

Höjd hopfälld (minsta): 82 cm

Bredd utfälld: 62 cm

Bredd hopfälld: 30 cm

Mått hopfälld (L × B × H): 62 × 30 × 88 cm

Sitsbredd: 41 cm

Sitsdjup: 26 cm

Sitthöjd: 57 cm

Ryggstödet höjd: 13 cm
 Avstånd mellan handtag: 52 cm (yttre) / 41 cm (inre)
 Justerbar handtagshöjd (min.–max.): 82–99 cm
 Bromsar: 2 × manöverbromsar med parkeringsfunktion
 Framhjul: 200 × 36 mm – svart, PA + 15 % GF + TPR, mjuk yta
 Bakhjul: 200 × 36 mm – svart, PA + 15 % GF + TPR, mjuk yta
 OBS: måtten kan variera ±2 cm.



Symbolen anger maximal användarvikt.

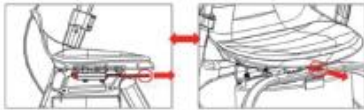
UPPFÄLLNING AV ROLLATORN

Håll i vänster handtag med vänster hand och tryck försiktigt på ryggstödet med höger hand tills sätet stabiliseras.
 Tryck sätet nedåt tills du hör ett klick, vilket indikerar att ramen är låst.
 Efter uppfällning eller montering, kontrollera alltid att sätesstödet är säkert låst och att ramen inte rör sig.
 Kontrollera att båda handtagens rör är ordentligt låsta i huvudröret med den röda höjjusteringsknappen för att förhindra oavsiktlig rörelse. Kontrollera alltid att alla tillbehör sitter fast ordentligt innan användning. Underlåtenhet att följa dessa varningar kan leda till personskador.



IHOPFÄLLNING AV ROLLATORN

Lås upp den röda höjjusteringsknappen och sänk handtagen försiktigt.
 Lås knappen igen.
 Dra ut låsstiften för fällmekanismen.
 Lyft sätet och fäll ihop rollatorn försiktigt.



JUSTERING AV HANDTAGENS HÖJD

Lossa handtagets låsknapp.

- Ställ in handtagens höjd efter önskemål.
- Tryck på knappen tills du hör ett klick som bekräftar låsningen.
- Båda handtagen ska vara på samma höjd.
- Korrekt justerade handtag ska vara i höjd med användarens höfter.
- Lämna aldrig rollatorn utan att bromsarna är åtdragna.



MONTERING AV ROLLATORN

Steg 1: Montering av sitsen

Placera sitsen ovanpå rollatorns ram på avsedd plats. Rikta in hålen i sitsen med hålen i ramens fäste. Sätt i skruvarna uppifrån och dra åt med insexnyckel. Kontrollera att alla skruvar sitter fast och att sitsen är stabil.

Steg 2: Montering av sitsdynan

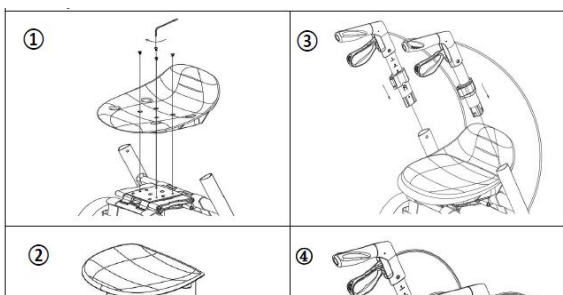
Placera den mjuka delen av sitsen stadigt så att den inte glider. Se till att tapparna passar i avsedda håll.

Steg 3: Montering av handtag

Skjut ned delen med låsmekanismen. För in handtagen i ramrören på båda sidor av sitsen. Tryck tills du hör ett klick.

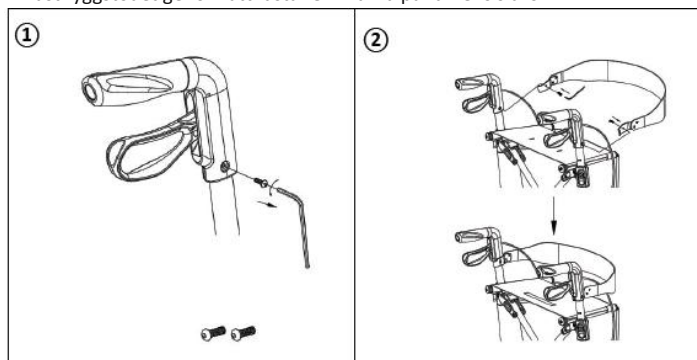
Steg 4: Justering av handtagens höjd

Justera höjden efter användarens längd. Lås upp fästena, ställ in önskad höjd och lås igen. Kontrollera att båda handtagen är på samma höjd.



MONTERING AV RYGGSTÖD:

Fäst ryggstödet genom att fästa remmarna på ramens sidrör.



ANVÄNDNING AV BROMSARNA

För att stanna, dra bromshandtagen uppåt mot handtagen.

För att låsa rollatorn, tryck bromshandtagen nedåt tills de klickar i låst läge.

För att åter börja röra dig, släpp bromshandtagen – de återgår automatiskt till ursprungsläget och bromsarna frigörs.

Aktivera alltid bromsarna när du inte tänker flytta rollatorn.

Lämna aldrig rollatorn obromsad när någon sitter på den!

Lämna aldrig rollatorn på lutande ytor utan bromsar!

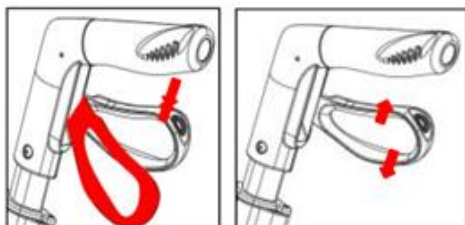
När du sitter på rollatorn, håll en upprätt hållning med armarna eller händerna lätt vilande på handtagen.

Luta dig aldrig bakåt när du sitter.

Låsning / upplåsning av handbromsar

För att låsa bromsarna, tryck handtagen nedåt tills du hör ett klick.

För att låsa upp bromsarna, dra handtagen uppåt tills de släpper.



VARNING

Vid ett "allvarligt tillbud" som har orsakat, kan ha orsakat eller kan komma att orsaka:

- dödsfall hos patient, användare eller annan person, eller
- tillfällig eller permanent försämring av patientens, användarens eller annans hälsa, eller
- allvarlig fara för folkhälsan,

ska detta "allvarliga tillbud" rapporteras till tillverkaren och den behöriga myndigheten i det land där användaren eller patienten är bosatt.

I Sverige är den behöriga myndigheten Läkemedelsverket (Swedish Medical Products Agency).

OBS: Om smärta, allergiska reaktioner eller andra oroande symptom uppstår vid användning av produkten, kontakta sjukvårdspersonal.

OBS: Produkten får inte användas på annat sätt än enligt sitt avsedda syfte.

BEGRENSNINGAR VID ANVÄNDNING

Sitsen får inte belastas med mer än 135 kg.

Handtaget får inte belastas med mer än 120 kg.

Väskan har en maximal kapacitet på 5 kg.

Produkten är avsedd för användning på jämna ytor, både inomhus och utomhus.

Produkten är inte avsedd för förflyttning i sittande läge.

Bromsarna MÅSTE vara låsta innan du sätter dig på sitsen.

FÖREBYGGANDE AV OLYCKOR

Använd produkten endast enligt sitt avsedda syfte.

Använd produkten endast när den är i gott tekniskt skick.

Gör inga konstruktionsändringar utan skriftligt tillstånd från tillverkaren.

Var försiktig vid justering av delar för att undvika att klämma fingrar eller andra kroppsdelar.

Använd produkten endast på stabila ytor.

Alla hjul ska ha kontakt med underlaget hela tiden för att säkerställa balans och undvika olyckor.

När rollatorn används i stillastående läge, MÅSTE handbromsarna vara låsta.

RENGÖRING

Rengör enheten regelbundet och håll den ren.

Lätta smutsfläckar och damm kan torkas bort med en fuktig trasa.

Större smuts kan tas bort med ett mildt, icke-korrosivt rengöringsmedel och varmt vatten.

Använd inte starka slipmedel eller rengöringsmedel med klor, eftersom de kan orsaka skador eller missfärgning.

Torka av delarna med en mjuk trasa.

Hjul: Rengör hjulen med varmt vatten och mildt rengöringsmedel. Torka med en ren trasa. Smörj med en multifunktionsolja regelbundet eller när hjulen börjar gnissla.

UNDERHÅLL

För säker och korrekt användning av produkten ska följande kontroller utföras regelbundet:

Varje vecka: Kontrollera att skruvar är åtdragna. Inspektera bromskablar, se till att de inte är lösa eller skadade. Kontrollera skruvar och muttrar, dra åt vid behov.

Varje månad: Kontrollera handtagens skick, att de är stabila och oskadade. Kontrollera bromshandtagen, att de fungerar korrekt.

Kontrollera benen (stöd), att de är stabila och inte har glapp.

Var fjärde månad: Kontrollera hjulen, att de roterar fritt och inte är skadade. Inspektera väskan, att den inte är trasig och går att använda. Kontrollera ramen (stomme, stöd) att det inte finns sprickor eller deformationer.

TRANSPORT

Gåstolen är lätt att fälla ihop och därmed enkel att transportera. Vid behov av transport rekommenderas att fälla ihop den enligt ovanstående beskrivning. Den ska transporteras på ett sätt som säkerställer stabilitet och eliminerar risk för plötsliga, farliga rörelser.

ÅTERANVÄNDNING

Gåstolen kan återanvändas. Innan den överlämnas till en ny användare måste den kontrolleras av en fackhandlare. Följande punkter ska kontrolleras:

Visuellt skick på ramen.

Att skruvar och muttrar sitter fast.

Skick på plastdelar.

Skick på hjul och kullager.

Bromsarnas funktion och skick.

Om någon del är skadad eller trasig måste den bytas ut. Hjul bör bytas ut vid varje observerad försämring. Alla lösa skruvar och muttrar ska dras åt. Produkten måste rengöras och desinficeras innan återanvändning.

WARNING! Gåstolen får inte återanvändas om ramen är böjd eller trasig. Bruksanvisningen ska alltid följa med gåstolen vid användarbyte.

FÖRVARING

Produkten ska förvaras på en torr plats, skyddad från direkt solljus.

AVFALLSHANTERING

När produkten tas ur bruk ska den kasseras som vanligt hushållsavfall. Följ gällande avfalls- och återvinningsföreskrifter. Värna om miljön.

KARTA GWARANCYJNA


Model:

Numer Serii:

Pieczęć punktu sprzedaży

i czytelny podpis Sprzedawcy:

1. Firma ANTAR MEDICAL Sp. z o.o. 03-068 Warszawa, ul. Zawiańska 43 udziela niniejszym 12 miesięcznej gwarancji na wyrób od daty wydania produktu kupującemu. Dla wyrobów, których zakup był refundowany przez NFZ obowiązuje przedłużony okres gwarancji równy połowie okresu użytkowania określonego w rozporządzeniu w sprawie świadczeń gwarantowanych, pod warunkiem, że okres użytkowania został w rozporządzeniu określony w miesiącach lub w latach.
2. W okresie gwarancji ANTAR zobowiązuje się dokonać niezbędnych napraw, w celu przywrócenia zestawu do prawidłowego funkcjonowania w terminie 14 dni od daty otrzymania przez serwis reklamowanego towaru, wraz z dokumentem zakupu oraz kartą gwarancyjną.
3. ANTAR zastrzega sobie prawo wymiany produktu, w przypadku, gdy uzna że koszty naprawy czynią ją nieopłacalną. Naprawa lub wymiana uszkodzonego produktu nie przedłuża okresu gwarancji.
4. W przypadku stwierdzenia, iż wyrób funkcjonuje nieprawidłowo, należy bezzwłocznie wysłać na adres firmy ANTAR (podany w punkcie 1) lub skontaktować się z punktem, w którym dokonano zakupu.
5. Przed rozpoczęciem eksploatacji należy zapoznać się z instrukcją obsługi i ściśle jej przestrzegać. Eksploatacja wyrobu niezgodnie z przeznaczeniem i zaleceniami powoduje nieodwracalną utratę gwarancji.
6. Gwarancją nie są objęte uszkodzenia powstałe na skutek przebiccia lub przecięcia wyrobu ostrym przedmiotem, uszkodzenia na skutek działania zewnętrznych sił mechanicznych, zetknięcia wyrobu ze spirytusem, substancjami tłustymi lub oleistymi, benzyną.
7. Wyrób przesłany do serwisu w ramach reklamacji nie może stwarzać zagrożenia epidemiologicznego.
8. NINIEJSZY DOKUMENT GWARANCJI JEST WAŻNY WYŁĄCZNIE WRAZ Z DOWODEM ZAKUPU (PARAGONEM, RACHUNKIEM, FAKTURĄ). PROSIMY O DOŁĄCZANIE DOWODU ZAKUPU W PRZYPADKU SKŁADANIA KAŻDEJ REKLAMACJI. W CELU UZNANIA PRZEDŁUŻONEGO OKRESU GWARANCJI DLA WYROBÓW, KTÓRYCH ZAKUP BYŁ REFUNDOWANY PRZEZ NFZ, KONIECZNE JEST DOŁĄCZANIE KOPII „ZLECENIA NA ZAOPATRZENIE W WYROBY MEDYCZNE BĘDĄCE PRZEDMIOTAMI ORTOPEDYCZNYMI I ŚRODKI POMOCNICZE”.
9. Reklamacje złożone bez dowodu zakupu oraz karty gwarancyjnej z wpisanym numerem serii produktu nie będą uwzględniane.

 ANTAR MEDICAL Sp. z o.o.
03-068 Warszawa, ul. Zawiańska 43
Tel. 22 518 36 00, Fax 22 518 36 30
www.antar.net
e-mail: antar@antar.net



Data wydania instrukcji: 07.10.2025

v1-07.10.2025 v2-02.01.2026

WARRANTY CARD

Model:
Serial number:

Point of sale stamp

and a legible signature of the Seller:

1. ANTAR MEDICAL Sp. z o.o., 03-068 Warsaw, ul. Zawisłańska 43, hereby grants a 12-month warranty on the product, starting from the date of purchase by the Buyer.
2. During the warranty period ANTAR undertakes to carry out the repairs necessary to restore proper functioning of the product, within 14 days from the date of receipt of the product by the service centre, together with the proof of purchase and the warranty card.
3. ANTAR reserves the right to replace the product if the repair is deemed uneconomic. Repair or replacement of faulty products does not extend the warranty period.
4. If the product is found to be malfunctioning, please contact your retailer/distributor or (if it is impossible) send it to ANTAR (as specified in point 1).
5. Before use, read the instructions carefully and follow them. If the product is used improperly and contrary to recommendations, the warranty will be irrevocably lost.
6. The warranty does not cover damage caused by external mechanical force, load exceeding the maximum allowed weight of the user, as described in the manual, as well as contact of the product with alcohol, greasy substances or petrol. The warranty does not cover parts which are subject to normal wear or tear during use, such as the bearing, rubber parts and others.
7. The product delivered to the service in connection with the complaint cannot cause an epidemic hazard.
8. THIS WARRANTY IS ONLY VALID TOGETHER WITH THE PROOF OF PURCHASE (BILL, RECEIPT, INVOICE). IN CASE OF A COMPLAINT, A PROOF OF PURCHASE MUST BE ATTACHED.
9. Complaints submitted without the proof of purchase and a warranty card with the product serial number will not be considered.



ANTAR MEDICAL Sp. z o.o.
03-068 Warsaw, ul. Zawisłańska 43
Tel. 22 518 36 00, Fax 22 518 36 30
www.antar.net

Date of issue of the manual: 07.10.2025
v1-07.10.2025 v2-02.01.2026



GARANTIEKARTE

Modell:
Seriennummer:

Siegel der Verkaufsstelle

und leserliche Unterschrift des Verkäufers

- 1) Antar Medizin GmbH, Döbelner Str. 2, Aufgang A, 12627 Berlin, gewährt hiermit 12 Monate Garantie für das Produkt ab dem Kaufdatum des Produkts durch den Käufer.
- 2) Der räumliche Geltungsbereich des Garantieschutzes ist die Bundesrepublik Deutschland.
- 3) Während der Garantiezeit verpflichtet sich ANTAR, Reparaturen, die zur Wiederherstellung des ordnungsgemäßen Funktionierens des Produkts erforderlich sind, innerhalb von 14 Tagen ab dem Datum des Eingangs des Produkts beim Service zusammen mit dem Kaufnachweis und der Garantiekarte durchzuführen. ANTAR behält sich das Recht vor, das Produkt zu ersetzen, falls die Reparaturkosten als nicht rentabel angesehen werden. Mit Reparatur oder Austausch des defekten Gerätes beginnt kein neuer Garantiezeitraum. Maßgeblich bleibt der Garantiezeitraum von 12 Monaten ab Kaufdatum durch den Käufer.
- 4) Wenn eine Fehlfunktion des Produkts festgestellt wird, senden Sie es unverzüglich portofrei an die Adresse von ANTAR (unter Punkt 1 angegeben) oder wenden Sie sich an die Verkaufsstelle.
- 5) Lesen Sie vor Gebrauch die Anleitung sorgfältig durch und befolgen Sie ihre Bestimmungen. Die Verwendung des Produkts entgegen seiner beabsichtigten Verwendung und Empfehlungen führt zu einem unwiderruflichen Verlust der Garantie.
- 6) Die Garantie deckt keine Schäden ab, die durch äußere mechanische Kräfte, eine Last, die das in der Anleitung beschriebene maximal zulässige Gewicht des Benutzers überschreitet, sowie den Kontakt des Produkts mit Alkohol, Fettstoffen oder Benzin verursacht werden. Die Garantie gilt nicht für Teile, die während des Gebrauchs normalem Verschleiß ausgesetzt sind, wie Lager, Gummielemente und andere.
- 7) Die Garantie gilt nur mit dem Kaufnachweis (Rechnung, Steuerbeleg, Mehrwertsteuerrechnung). Im Falle einer Reklamation muss der Nachweis beigelegt werden.
- 8) Reklamationen, die ohne Kaufnachweis und Garantiekarte mit der Seriennummer des Produkts eingereicht wurden, werden nicht berücksichtigt.
- 9) Der Käufer hat im Falle eines Sachmangels gegenüber dem Verkäufer gesetzliche Rechte, deren Inanspruchnahme unentgeltlich ist. Gegenüber diesen gesetzlichen Rechten enthält die Garantie ein zusätzliches Leistungsversprechen, das über die gesetzlichen Rechte hinausgeht, diese aber nicht ersetzt.



ANTAR MEDICAL Sp. z o.o.
03-068 Warschau, ul. Zawisłanska 43
Tel. 22 518 36 00, Fax 22 518 36 30
www.antar.net

ERSTER KONTAKT: Verteiler:
Antar Medizin GmbH
Döbelner Str. 2, Aufgang A
12627 Berlin
Tel: 030-22011732, Fax: 030-22012821
E-Mail: antarmedizin@antarmedizin.com



ALBO-Healthcare GmbH
Alte Steinhäuserstrasse 19
CH-6330 Cham




Gebrauchsanweisungsversion: v1-07.10.2025 v2-02.01.2026
Ausgabedatum der aktuellen Version der Gebrauchsanweisung 07.10.2025

ZÁRUČNÍ LIST

Datum prodeje:

Razítko a čitelný podpis prodávajícího:

- 1) Firma Ortgroup Medical s.r.o., 1. Máje 3236/103, 703 00 Ostrava – Vítkovice tímto dává záruku na výrobek 2 roky ode dne vydání zboží kupujícímu.
- 2) V záruční době se Ortgroup Medical s.r.o. zavazuje vykonat nevyhnutelné opravy za účelem možnosti opětovného používání zboží v termínu do 30 dní od obdržení reklamace.
- 3) Ortgroup Medical s.r.o. si vyhrazuje právo výměny zboží v případě, že náklady na opravu uzná za nerentabilní.
- 4) V případě zjištění nesprávného fungování zboží je potřebné jej bezodkladně odeslat na adresu prodejce nebo kontaktovat prodejce.
- 5) Před použitím výrobku je potřeba se seznámit s návodem na použití a řídit se instrukcemi v něm uvedenými. Použití výrobku v rozporu s jeho určením ztrácí nárok na záruku. Výrobce nenese odpovědnost za škody vzniklé použitím výrobku v rozporu s tímto návodem k použití nebo v případě nedodržení instrukcí obsažených v tomto návodu k použití.
- 6) Záruka se nevztahuje na poškození vzniklé ostrým předmětem, poškození vzniklé v důsledku působení vnějších mechanických sil, znečištění zboží mastnými substancemi či benzínem.
- 7) Produkt zaslaný na servis v rámci reklamace nemůže být epidemiologicky ohrožující.
- 8) TENTO ZÁRUČNÍ LIST JE PLATNÝ VÝLUČNĚ SPOLU S DOKLADEM O KOUPI. V PŘÍPADĚ REKLAMACE PROSÍME O PŘILOŽENÍ DOKLADU O KOUPI.
- 9) Reklamace zaslané bez dokladu o koupi nebo bez záručního listu nebudou přijaty (akceptovány).

 ANTAR MEDICAL Sp. z o.o.
I.Groniecka-Tarnkowska, A.Tarnkowski
ul. Zawiślańska 43 03-068 Warszawa, Polsko
email antar@antar.net tel 22 518 36 00

PRVNÍ KONTAKT: Distribuce:

Ortgroup Medical s.r.o., 1. Máje 3236/103, 703 00 Ostrava - Vítkovice
E-mail: ortgroup@ortgroup.cz, www.ortgroup.cz
Tel.: 596 630 615



Datum vydání návodu: 07.10.2025

v1-07.10.2025 v2-02.01.2026

ZÁRUČNÝ LIST

Model:

Sériové číslo:

Dátum predaja:

Pečiatka predajcu a čitateľný podpis predávajúceho:

- 1) Firma Anmed Plus, s.r.o., Nádražná 329, 015 01 Rajec dáva týmto záruku na výrobok 2 roky odo dňa vydania tovaru kupujúceму.
- 2) V záručnej dobe sa Anmed Plus zaväzuje vykonať nevyhnutné opravy za účelom možnosti opätovného používania tovaru v termíne do 30 dní od dňa obdržania reklamácie.
- 3) Anmed Plus si vyhradzuje právo výmeny tovaru v prípade, že náklady na jeho opravu uzná za nerentabilné. Oprava alebo výmena poškodeného výrobku nepredlžuje záručnú dobu.
- 4) V prípade zistenia nesprávneho fungovania tovaru je ho potrebné bezodkladne odoslať na adresu firmy Anmed Plus (uvedenej v bode 1) alebo kontaktovať predajcu.
- 5) Pred použitím tovaru je potrebné oboznámiť sa s návodom na použitie a riadiť sa inštrukciami v ňom uvedenými. Používanie tovaru v rozpore s jeho určením má za následok stratu záruky.
- 6) Záruka nepokrýva poškodenia vzniknuté následkom prerezania výrobku ostrým predmetom, poškodenia vzniknuté v dôsledku pôsobenia vonkajších mechanických síl, znečistenia výrobku mastnými substanciami alebo benzínom.
- 7) Produkt odoslaný do servisu v rámci reklamácie nesmie predstavovať epidemiologické ohrozenie.
- 8) TENTO ZÁRUČNÝ LIST JE PLATNÝ VÝLUČNE SPOLU S DOKLADOM O KÚPE (ÚČTOVNÝM DOKLADOM, BLOČKOM ALEBO FAKTÚROU). V PRÍPADE REKLAMÁCIE PROSÍME O PRÍLOŽENIE DOKLADU O KÚPE.
- 9) Reklamácie predložené bez dokladu o kúpe nebudú akceptované.

 ANTAR MEDICAL Sp. z o.o.
ul. Zawiślańska 43
03-068 Warszawa, Polsko

PRVÝ KONTAKT: Distribútor:

ANMED PLUS, s.r.o., Nádražná 329, 015 01 Rajec,
E-mail: anmedplus@anmedplus.sk; www.anmedplus.sk
Tel./fax: 041/542 49 16



Dátum vydania návodu: 07.10.2025

v1-07.10.2025 v2-02.01.2026